



SÉJOUR D'ÉTÉ VAISON-LA-ROMAINE

DU 30 AOÛT AU 06 SEPTEMBRE 2025



région paca



Vaucluse



Vaison-la-Romaine

Le mot du Maire de Vaison-la-Romaine

Vaison-la-Romaine, ville historique de la petite reine
Chers cyclistes, nous sommes très heureux de vous accueillir à
Vaison-la-Romaine, ville d'art et de culture, aux 2 000 ans
d'histoire, mais également terre de cyclisme. En effet notre cité
du Haut-Vaucluse accueille régulièrement et depuis longtemps
des épreuves internationales comme le Tour de France, le
Dauphiné Libéré, le Dénivelé Challenges... Évidemment la
proximité du Ventoux, le mythique Géant de Provence, fait de
Vaison-la-Romaine une destination privilégiée pour les cyclistes
du monde entier.

Je vous souhaite un excellent séjour dans notre belle ville et
espère que le merveilleux souvenir que vous en garderez, vous
incitera à revenir nous voir.

Bien cordialement,
Jean-François Périllhou
Maire de Vaison-la-Romaine



Le centre d'hébergement



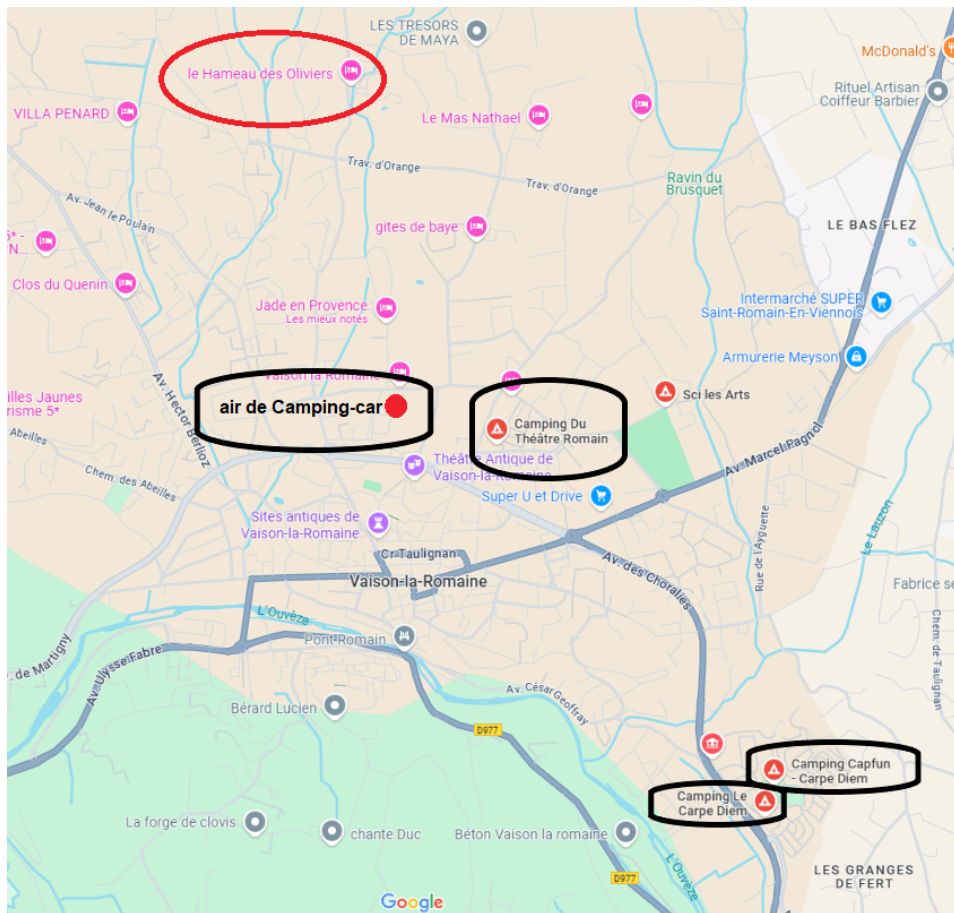
Le Hameau des Oliviers

1212 chemin de Saume longue - 84 110 VAISON-LA-ROMAINE

Tél.+33 (0)4 82 29 23 03 vaison@vacancesleolagrange.com



Autres hébergements



Situation géographique



Présentation

Vaison-la-Romaine est une commune située dans le département du Vaucluse, en région Provence-Alpes-Côte d'Azur, dans le sud-est de la France. Elle est particulièrement renommée pour son riche patrimoine historique et ses vestiges antiques.

Présentation Géographique

Vaison-la-Romaine se trouve au cœur de la région Provence-Alpes-Côte d'Azur, à environ 30 kilomètres au nord d'Avignon. La ville est nichée au pied du Mont Ventoux, à la confluence de la rivière Ouvèze et du torrent du Trente. Cette position géographique lui confère un cadre naturel agréable, avec des collines et des vallées verdoyantes. Le climat méditerranéen de la région est marqué par des étés chauds et secs et des hivers doux.

Présentation Historique

Vaison-la-Romaine a une histoire qui remonte à l'époque romaine. La ville, alors appelée **Vasio** ou **Vasio Julia**, était un important centre commercial et administratif sous l'Empire romain. Les vestiges de cette époque sont parmi les mieux conservés et les plus impressionnants en France. On peut y admirer :

- **Le Théâtre antique** : construit au Ier siècle après J.-C., il pouvait accueillir jusqu'à 3 500 spectateurs et est remarquablement bien conservé. Il est encore utilisé pour des représentations aujourd'hui.
- **Le Temple de Juillet** : situé au sommet de la ville antique, il était dédié aux divinités romaines.
- **Les Thermes** : ces bains publics témoignent de l'importance accordée aux soins et aux loisirs dans la Rome antique.

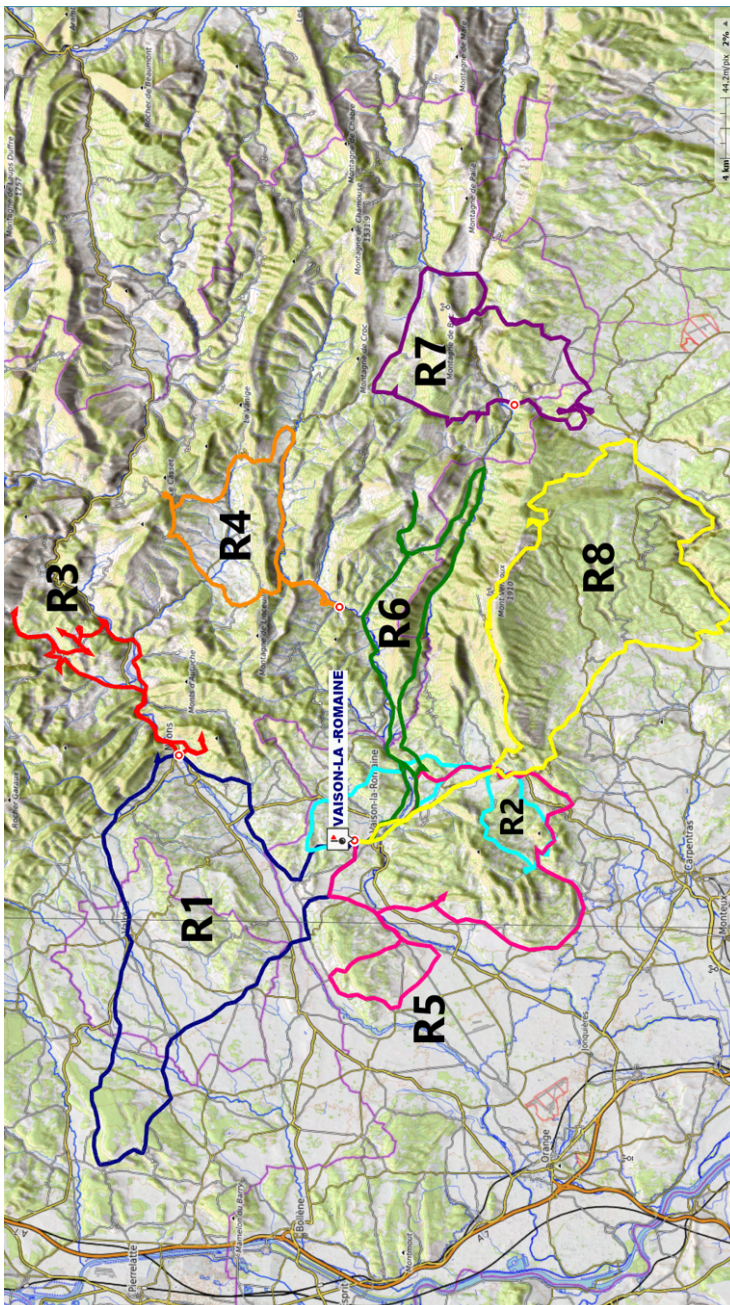
Après la chute de l'Empire romain, Vaison-la-Romaine est devenue un centre médiéval important. La ville a été fortifiée et a conservé de nombreux éléments architecturaux de cette période. On peut notamment observer :

- **La cathédrale Notre-Dame de Nazareth** : datant du XIIe siècle, elle est un exemple remarquable d'architecture romane.
- **Le Château de Vaison** : situé sur une colline, il offre une vue panoramique sur la ville et ses environs.

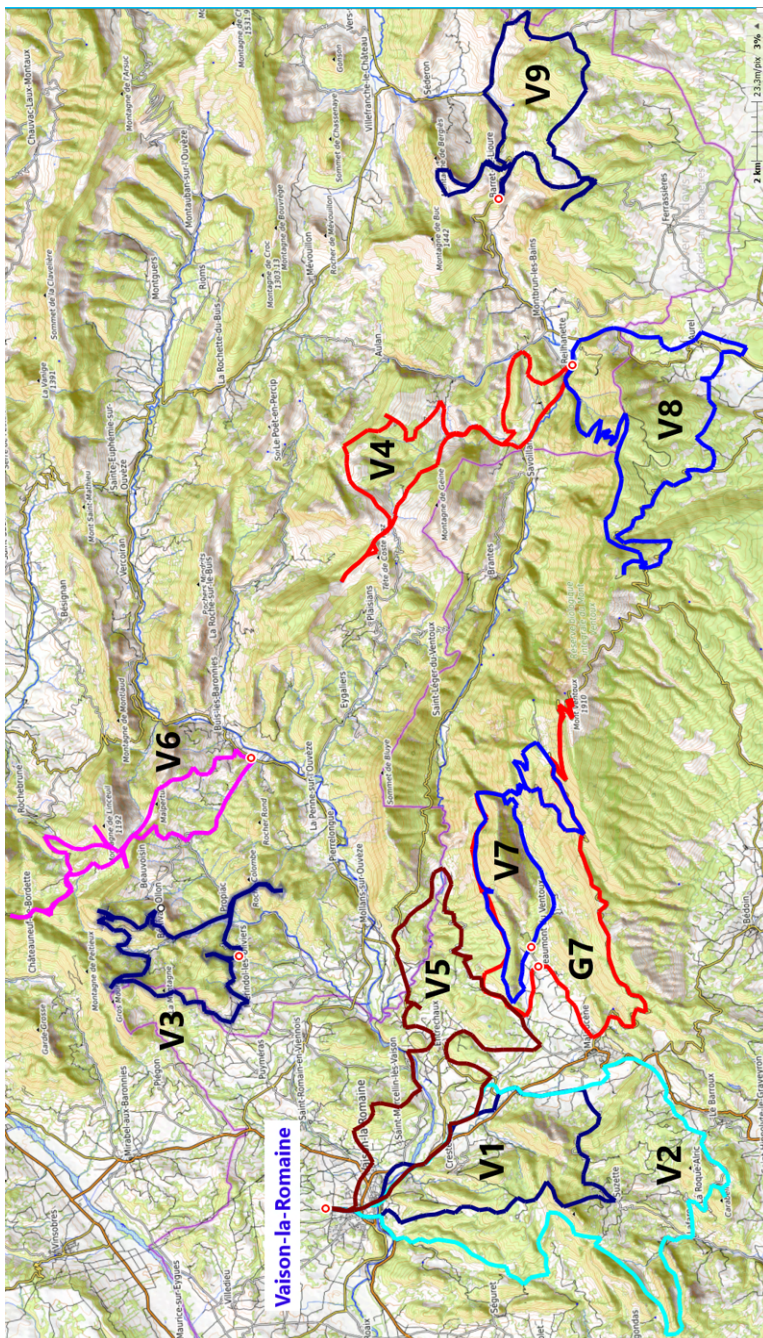
À partir de la fin du Moyen Âge, Vaison-la-Romaine a continué à évoluer tout en préservant son héritage historique. La ville a connu des périodes de prospérité ainsi que des périodes de déclin, mais elle a réussi à maintenir son attrait en tant que destination touristique en raison de ses riches vestiges antiques et médiévaux.

Aujourd'hui, Vaison-la-Romaine est une ville touristique populaire, attirant des visiteurs du monde entier grâce à son patrimoine historique exceptionnel. En plus de ses sites antiques, la ville offre également des marchés locaux, des festivals, et des événements culturels qui enrichissent l'expérience des visiteurs.

Situation des parcours routiers



Situation des parcours VTT



Les circuits et consignes de sécurité

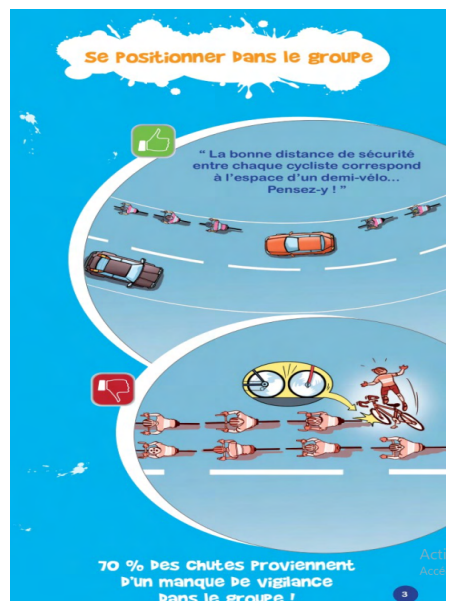
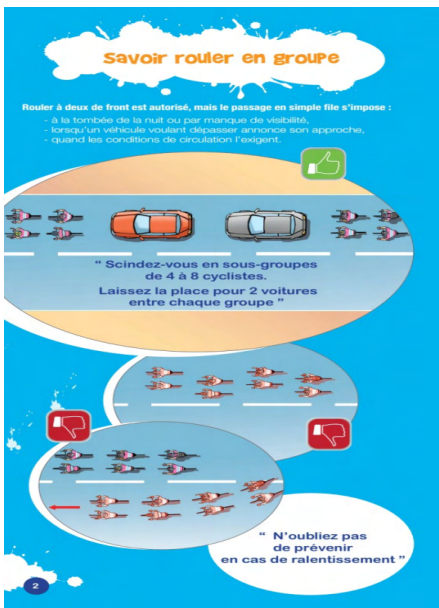
Avvertissement : Les circuits sont des propositions, l'ordre proposé est destiné à faciliter l'organisation de groupes informels, mais n'a rien d'obligatoire.

Le Club des Cent Cols ne met pas à disposition des membres, des moniteurs diplômés. Chaque participant doit donc se considérer en excursion personnelle même si nous vous recommandons de vous regrouper en fonction de vos affinités, de votre allure ou de votre pratique contemplative ou sportive...afin de faire vivre une ambiance club. Rentrez suffisamment tôt pour favoriser la vie collective.

L'activité présentant un certain nombre de risques, nous vous invitons à respecter les consignes suivantes :

- **Tenez compte de votre condition physique ou des conditions météorologiques avant de vous engager dans un circuit. Sachez le raccourcir ou renoncer si nécessaire.**
- **Respectez le code de la route, les autres usagers, l'environnement et respectez les consignes de l'organisateur.**
- **A VTT : refermez les barrières après votre passage, respectez les interdictions et le sens proposé par le concepteur du circuit pour éviter les collisions. Un parcours VTT à contre-sens peut devenir plus difficile.**
- **Ne partez jamais seul :** en cas d'accident, outre les difficultés pour vous récupérer, et si vous êtes non-licencié, vous ne seriez pas couvert par le contrat d'assurance complémentaire souscrit par le club, qui ne couvre que les activités collectives.

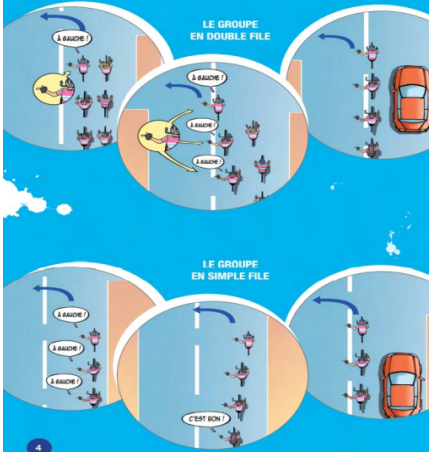
N.B. Pour les étrangers, ne pas oublier la carte européenne d'assurance maladie,



APPLIQUER LE VERBAL ET LA GESTUELLE

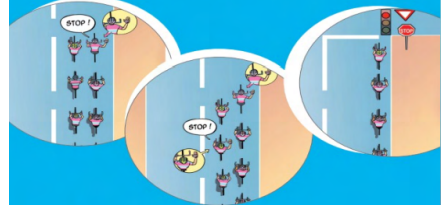
EN SITUATION DE "TOURNER À GAUCHE"

Le 1^{er} de la file tend le bras et crie « À gauche ! ». Les suivants passent le message. Après un coup d'œil en arrière, le groupe se déporte à gauche, tout en laissant la voie libre sur la droite pour les voitures.



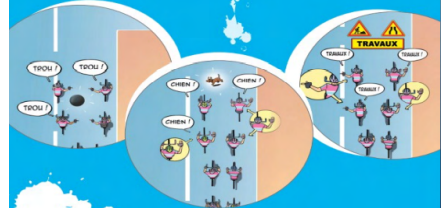
AU STOP, CÉDEZ LE PASSAGE, FEU ORANGE, FEU ROUGE

Le 1^{er} de la file lève le bras et crie « Stop ! ». Les suivants passent le message. Tous s'arrêtent sur la chaussée en file.



LORS DE TRAVERSEES INATTENDUES OU DE TRAVAUX

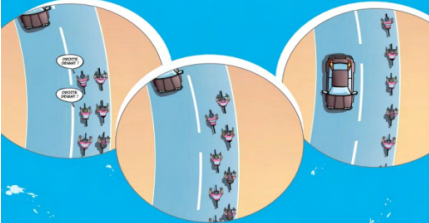
Des travaux, un chien qui traverse, un trou dans la chaussée : levez le bras du côté du danger.



Il suffit d'un simple geste, d'une parole pour qu'une chute ou un accident soit évité !

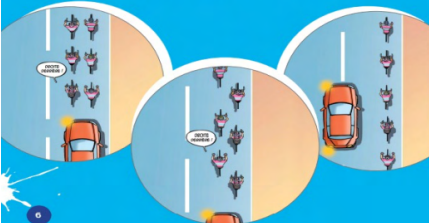
QUAND LE DANGER VIENT DE DEVANT EN FONCTION DU PROFIL DE LA ROUTE (voies étroites, manque de visibilité, circulation imprévisible...)

Le 1^{er} qui entend ou voit un obstacle crie « Droite devant ! ». Il fait passer le message au suivant. Le groupe se met sur une file. La file de gauche ralentit. La file de droite avance et laisse un espace. La file de gauche peut ainsi s'intercaler.



QUAND LE DANGER VIENT DE DERRIÈRE

Le 1^{er} qui entend ou voit un obstacle crie « Droite derrière ! ». Le groupe se met sur une file. La file de gauche avance. La file de droite ralentit et laisse un espace. La file de gauche peut s'intercaler.



LA SÉCURITÉ, C'EST VOTRE PRIORITÉ !

Pour une pratique durable et pour un comportement citoyen :

- respectez le Code de la route,
- respectez les autres usagers,
- respectez l'environnement,
- respectez les consignes de l'organisateur.

RAPPEL !

Aucun arrêt sur la chaussée, toujours sur le côté de la route.



PROGRAMME

R1	R2	R3	R4	R5
<p>Cols au nord départ: Vaison-la-Romaine Distance: 94,2 km Dénivelé: 1265 m</p>	<p>Suzette rassemblement Jean Perdoux départ: Vaison-la-Romaine Distance: 65,1 km Dénivelé: 1317 m</p>	<p>Trente pas départ: Nyons Distance: 78,1 km Dénivelé: 1840 m</p>	<p>Les Baronnies départ: Buis-les-Baronnies Distance: 67,2km Dénivelé: 1388 m</p>	<p>Route des vins départ: Vaison-la-Romaine Distance: 96,2 km Dénivelé: 1465 m</p>
FR-26-0519 Col de Pontias	FR-84-0374 Col de Ronin	FR-26-0556 Le Col	FR-26-0516 Col d'Os	FR-84-0335 Col de Viarès
FR-26-0421 Col de Novezan	FR-84-0404 Col d'Anrès	FR-26-0600a Le Collet	FR-26-0718b Col d'Ey	FR-84-0261 Col le Débat
FR-26-0148 Col de la Justice	FR-84-0366 Col de Champ Paga	FR-26-0763 Col de Chaudebonne	FR-26-0810 Collet des Cliottes	FR-84-0370 Le Goulet
FR-26-0274 Pas de Clavel	FR-84-0248 Le Collet	FR-26-0630b Col du Roux	FR-26-0990b Col de Soubeyrand	FR-84-0366 Col de Champ Paga
	FR-84-0392 Col de Suzette	FR-26-0591b Col de Fabre	FR-26-0794 Col de Peyruergue	FR-84-0404 Col d'Anrès
	FR-84-0472 Col de la Chaîne	FR-26-0550e Col de Brus	FR-26-0530 Col de l'Homme Mort	FR-84-0374 Col de Ronin
	FR-84-0330 Col de Vaillant	FR-26-0709 Col de la Croix		FR-84-0285 Pas du Loup
		FR-26-0781a Passage de Garde Grosse		

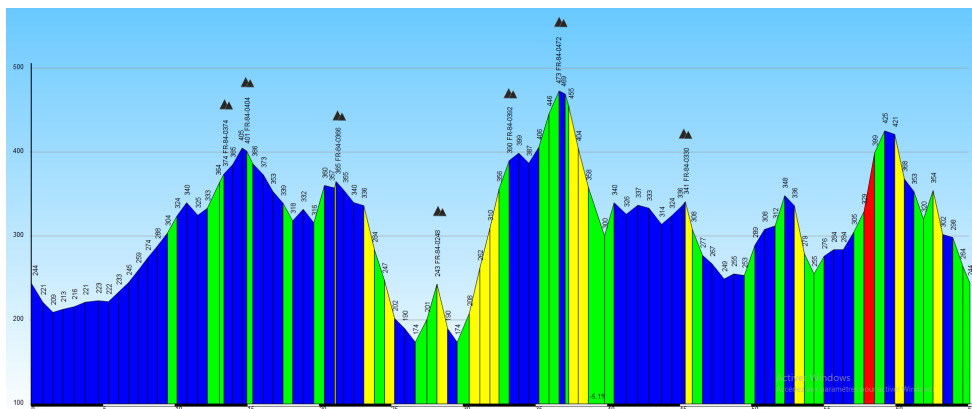
PREVISIONNEL

R6	R6 suite ▼	R7	R7 suite ▼	R8
Vallée du Toulourenc départ: Vaison-la-Romaine Distance: 93,2 km Dénivelé: 1541 m	Vallée du Toulourenc départ: Vaison-la-Romaine Distance: 93,2 km Dénivelé: 1541 m	Montbrun Sederon départ: Reilhanette Distance: 76,2 km Dénivelé: 1423 m	Montbrun Sederon départ: Reilhanette Distance: 76,2 km Dénivelé: 1423 m	La Nesque Mont Ventoux départ: Vaison-la-Romaine Distance: 124 km Dénivelé: 2415 m
FR-84-0312 Collet de Marin	FR-26-0320 Col Saint-Michel	FR-26-0701a Col de Vic	FR-26-1210 Le Grand Col	FR-84-0374 Col de Ronin
FR-84-0328 Pas du Voltigeur		FR-26-0651 Col de Vénéjean	FR-26-1068 Col de Macuègne	FR-84-0404 Col d'Anrès
FR-84-0363 Tray le Col		FR-26-0742a Col de l'Aiguillon	FR-26-1211 Col de l'Homme Mort	FR-84-0448 Col de la Madeleine
FR-26-0386 Col de Veaux		FR-26-0845a Col d'Aulan	FR-84-0832 Col de Sault	FR-84-1575 Pas de la Frache
FR-84-0634 Col des Aires		FR-26-0900a Col d'Aouil	FR-84-0755 Collet de Reilhane	FR-84-1829 Col des Tempêtes
FR-26-0675b Trou du Pertus		FR-26-0889b Col de Mévouillon	FR-84-0765 Collet Blanc	
FR-26-0635 Col de Fontaube		FR-26-1125 Col de Bays		
FR-26-0738 Col d'Aigières		FR-26-1200b Col de Lombard		
FR-26-1009 Col de Geine		FR-26-1157 Le Petit Col		

Dimanche 31 août 2025

R2 suzette Rassemblement international Jean Perdoux





VAISON R2: SUZETTE Rassemblement international Jean PERDOUX						
Départ Hameau des Oliviers						
7 cols 65 km 1320 m						
Alt	Lieu	Route	Indication	km partiel	km total	N° col
244m	Vaison	CV	Parking Hameau des Oliviers AG Ch de Saumelongue	0	0	
237m	Rond Point		TD Ch de Saumelongue/Av du Gal de Gaulle/Grand Rue	0,2	0,2	
213m	Pont Romain	D977	AG ==> Malaucène	1,8	2	
213m	# D977/D938	D938	TD ==> Malaucène	1,5	3,5	
226m	RP D938/D54	D54	AG ==> Entrechaux	1,5	5	
224m	# D54/CV	CV	AD Rte du Mas des Amanens	0,7	5,7	
274m	# D13/CV	CV	TD Ch du Coulet de Mention	2,5	8,2	
304m	# CV/CV	CV	AD Ch de la Madeleine	1,4	9,6	
338m	# CV/D242	D242	AD ==> Malaucène	0,7	10,3	
327m	Malaucène	CV	AG Ch de la Lauze puis AD D153	1,5	11,8	
331m	Malaucène	D938	AG ==> Mont Ventoux	0,4	12,2	
371m		D938	Col de Ronin	1,2	13,4	FR-84-0374
401m	Col d'Anrès	CV	Col d'Anrès AD Ch des Ambrosis	1,6	15	FR-84-0404
365m	# CV/CV	CV	TD Ch de l'Aqueduc	1,5	16,5	
340m	# CV/CV	CV	AG Ch des Grandes Terres	0,8	17,3	
326m	# CV/CV	CV	AG Route de Suzette	1,8	19,1	
318m	# CV/D90A	D90A	AD ==> Suzette	0,5	19,6	
365m		D90A	Col de Champ Paga	1,6	21,2	FR-84-0366
171m	Lafare	CV Pasquier	AG/AD Dentelles de Montmirail	5,3	26,5	
243m			A/R Le Collet	1,7	28,2	FR-84-0248
171m	Lafare	D90	AG ==> Suzette	1,6	29,8	
378m	Aire de Pique Nique	D90	Rassemblement International Jean PERDOUX	3	32,8	

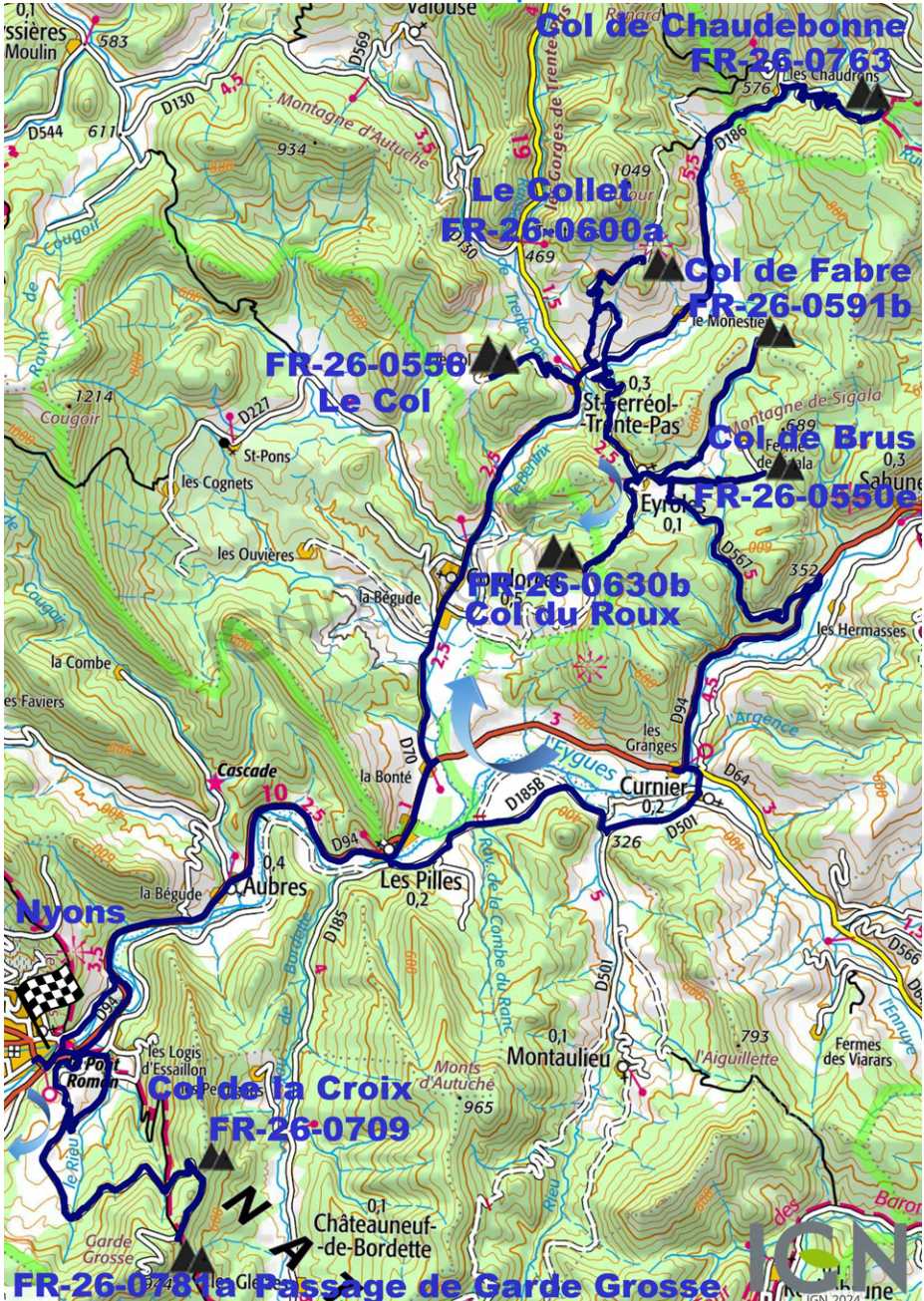
385m	Suzette	D90	Col de Suzette	0,2	33	FR-84-0392
469m		D90	Col de la Chaîne	4	37	FR-84-0472
319m	Malaucène	D938	AD ==> Mont Ventoux	3,9	40,9	
322m	Malaucène	D242	AG ==> Veaux, itin. Cyclo Vaison	0,2	41,1	
340m	# D242/CV	CV	AG Ch de la Madeleine	1,7	42,8	
326m	# CV/CV	CV	TD Ch de Champ Long	1,9	44,7	
339m		CV	Col de Vaillant	0,6	45,3	FR-84-0330
277m	Entrechaux	D13	AD ==> Buis les Baronnie	1,4	46,7	
271m	Entrechaux	Rte de Faucon	RP AG==> Faucon	0,2	46,9	
247m	Pont Roman St Michel	CV	Rte de Faucon	1,3	48,2	
255m	# CV/D205	D205	TD ==> Faucon	0,3	48,5	
308m	# D205/CV	CV	AG ==> vers ch de Malaffos	2,6	51,1	
260m	St Romain en Viennois	D71 - CV	AD 200m et AG Rte des Abeilles /Lozieu	3,1	54,2	
282m	# CV/D938	D938	AD vers Nyons pas de panneau	1,2	55,4	
291m	RP D938/D46	CV	AG X puis Ch de villedieu Ch de Puymeras	1,2	56,6	
351m	# CV/CV	CV	AG Ch de la Montagne Ch de Lou Blancas	4,5	61,1	
296m	# CV/CV	CV	AG Ch de la Bedaride Ch de Saumelongue	2,3	63,4	
242m	Hameau des Oliviers		AG Arrivée Parking	1,7	65,1	

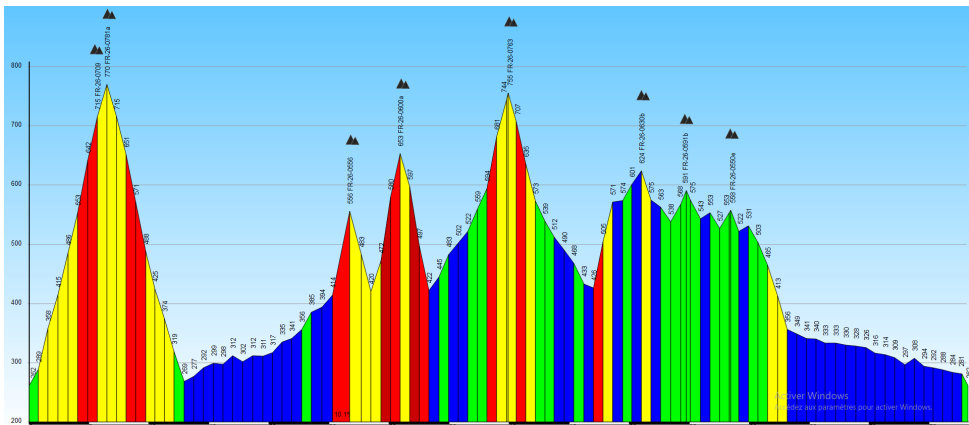


FR-84-0472 Col de la Chaîne Photo© JL Matte

Lundi 01 septembre 2025

R3 Trente pas





VAISON R3 : TRENTE PAS						
Départ NYONS Mise en place 18km et 22m						
8 cols 78 km 1840 m						
Alt	Lieu	Route	Indication	km partiel	km total	N° col
270m	Nyons		Parking Promenade de la Digue GPS:44.358286, 5.139821	0		
272m	Rond Point	D94	AD Pont de l'Europe	0,1	0,1	
275m	Rond Point	D94	AG ==> GAP	0,1	0,2	
280m	# D94/CV	CV Fongère	AD/AD ==> Le Col Lacroix	0,5	0,7	
380m	# CV/CV	CV	AD Les Htes Gothères	1,2	1,9	
716m	CV	CV	Col de la Croix	3,8	5,7	FR-26-0709
763m	CV	CV Demi tour	Passage de Garde Grosse	0,8	6,5	FR-26-0781a
380m	# CV/CV	CV	AD Les Bas Guards	4,5	11	
280m	# CV/D94	D94	AD ==> Gap	1,8	12,8	
311m	Les Pilles	D185	AD entrée tunnel puis AG	6,2	19	
300m	Les Pilles	D94	AD ==> Remuzat	0,3	19,3	
318m	# D94/D70	D70	AG ==>St Féréol Trente Pas	0,9	20,2	
418m	# D70/CV	CV	AG Chemin du Col	5,2	25,4	
554m		CV	A/R Le Col	1,5	26,9	FR-26-0556
418m	# CV/D70	D70- D186	AG/AD ==> Eyrolles	1,5	28,4	
425m	# D186/CV	CV Ch Serre de la Bégude	AG au panneau sortie du village	0,3	28,7	
510m	Anc. cimetière	CV	TD Ch du col Renard	0,9	29,6	
650m	Le collet	CV	A/R Le Collet	1,4	31	FR-26-0600a
510m	Anc. cimetière	CV	AG Ch du Vieux cimetière	1,3	32,3	
424m	# CV/D186	D186	AG vers les Chaudrons	1	33,3	
581m	# D186/CV	CV	AD Panneau chaînes obligatoires	4,5	37,8	

753m		CV	A/R Col de Chaudebonne	2,2	40	FR-26-0763
581m	# D186/CV	D186	AG	2	42	
424m	# D186/D567	D567	AG ==> Eyrolles	4,6	46,6	
574m	Eyrolles	CV	AD puis AD Ch de la Garde	2,6	49,2	
620m			A/R Col du Roux	1,6	50,8	FR-26-0630b
574m	Eyrolles	D567	AD ==> Sahune	1,5	52,3	
568m	# D567/CV	Ch du Gd Grange	AG ==> Ch du col de Fabre	0,2	52,5	
596m			A/R Col de Fabre	2,2	54,7	FR-26-0591b
568m	# CV/ D567	D567	AG Pas de panneau	2,2	56,9	
546m	# D567/CV	Ch de Sigala	TD ==> Ferme de Cigala	0,3	57,2	
554m		Ch de Sigala	A/R Col de Brus	1,2	58,4	FR-26-0550e
540m	# CV/ D567	D567	AG	1,1	59,5	
354m	# D567/D94	D94	AD ==> Nyons	3,7	63,2	
336m	# D94/D64	D64-D501	AG et AD après le pont ==> Curnier	3,1	66,3	
329m	# D501/D185B	D185B	AD ==> Les Pilles	1,9	68,2	
312m	Les Pilles	D94	AG ==> Nyons	3,3	71,5	
289m	# D94/D94A	D94A	AD ==> Les Clots	4,9	76,4	
275m	Pont Roman	D538B-D94	AG et AD ==> Traverser le pont	1,1	77,5	
270m	Pont de l'Europe	D94	AD ==> Traverser le pont	0,4	77,9	
270m	Nyons		AG ==> Parking	0,2	78,1	

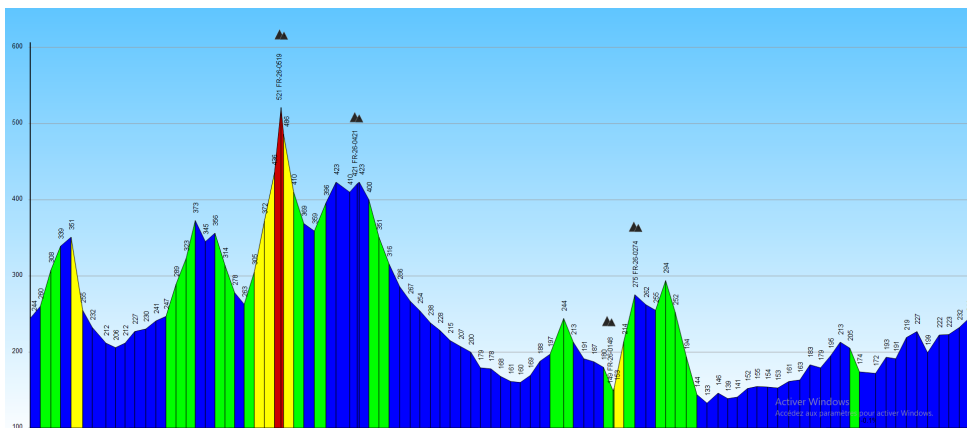


FR-26-0550e Col de Brus Photo©Luc Rioland

Mardi 02 septembre 2025

R1 Cols au nord





VAISON R1 : COLS AU NORD						
Départ Hameau des Oliviers						
4 cols 94 km 1265 m						
Alt	Lieu	Route	Indication	km partiel	km total	N° col
244m	Vaison	CV	Parking Hameau des Oliviers AG Ch de Saumelongue	0	0	
237m	Rond Point		AD Av V VAN GOGH	0,2	0,2	
241m	#	CV	AD Ch de la Sainte Croix	0,3	0,5	
355m	#	CV	TD Ch Lou Blacas/Estailades	2,3	2,8	
347m	#	CV	AG Ch de la Montagne	1,4	4,2	
224m	#	CV	AG Ch de St Laurent	1,5	5,7	
228m	Villedieu	D7 - D160	AD==>Stade puis Nyons	0,6	6,3	
244m	Mirabel aux Barronnies	D538	AG au Rond Point	7,1	13,4	
250m	# D538/D185	D185	AD après le RP ==> Chateauneuf de Bordette	0,4	13,8	
321m	# D185/D185A	D185A	AG au poteau électrique	1,8	15,6	
350m	# D185A/CV	CV	AD Ch des Blaches	1,8	17,4	
272m	# CV/D538	D538	AD	3,3	20,7	
280m	Rond Point	D94	AG Pont de l'Europe ==> Nyons	0,7	21,4	
270m	2eme RP		TD Rue Draye de Meyre	0,3	21,7	
281m	#	CV	AG Promenade des Anglais	0,3	22	
403m	#	CV	AD ==> Col de Pontias	2	24	
486m	#	CV	A/R Col de Pontias	1,4	25,4	FR-26-0519
403m	#	CV	AD Ch Pied de Vaux / Les Echirons	2,2	26,2	
426m	Venterol	D506	AD ==> Mairie	4,5	30,7	
410m	# D506/D538	D538	AD ==> Valréas	1,4	32,1	
423m		D538	Col de Novezan	0,7	32,8	FR-26-0421

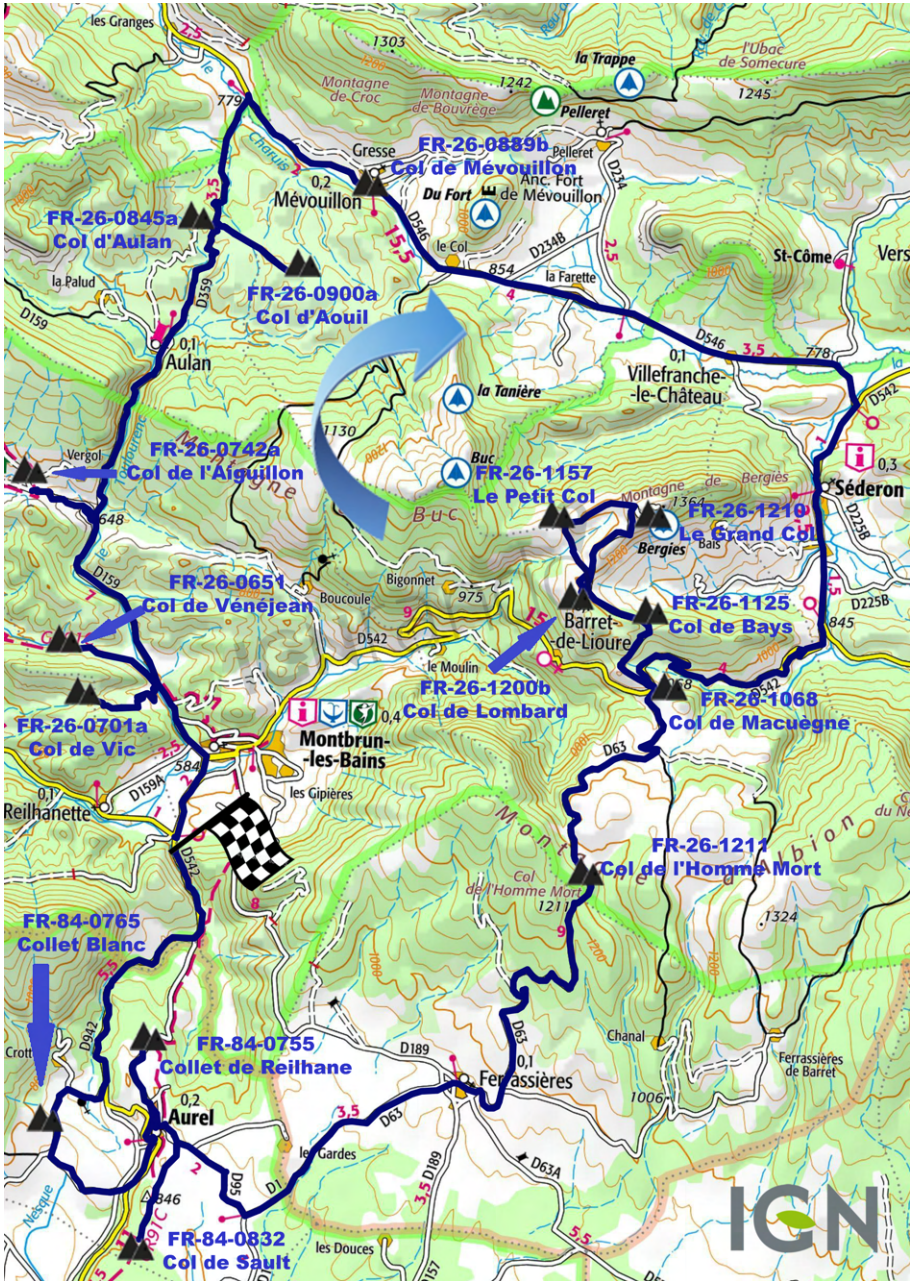
421m	RP D538/D541	D541-D941	TD ==>Valreas	0,8	33,6	
234m	Valreas		RP AG puis AD ==> Centre ville	7	40,6	
234m	Valreas	Anc Rte de Grillon	AD ==> St paul Trois Châteaux	0,4	41	
180m	Grillon	CV	AG/AD/AG Ch de la Papeterie	5	46	
171m	Colonzelle	D471	TD/AD ==> Chamaret	3	49	
181m	Chamaret	D471 - D549	AG/AD ==> Chantemerle les Grignan	1,6	50,6	
211m	Chantemerle	D471	TD Rte de Clansayes, Bois des Dames	4,4	55	
168m	# D471/D571	D571	TD ==> Valaurie	3,1	58,1	
168m	# D133/D571	D571	A/R Col de La Justice	0,5	58,6	FR-26-0148
168m	# D471/D571	D571	AD ==> Clansayes	0,9	59	
274m		D571	Pas de Clavel	1,7	60,7	FR-25-0274
253m	# D571/D481	D481	AG ==> Monségur	2	62,7	
151m	Monségue sur Lauzon	D71-D481-D18	TD ==> Richerenches	4,7	67,4	
155m	Richerenches	D20	AD ==> Visan	4,9	72,3	
185m	Visan	D976-D20	AD ==> Vaison la Romaine	6,1	78,4	
176m	# D20/D94	D94	AG ==> Nyons	4,9	83,3	
174m	RP D94/D20	D20	AD ==> Vaison la Romaine	0,5	83,8	
177m	RP D20/D51	D51	AG ==> Villedieu	1,2	85	
196m	# D51/D75	Ch des Sources	AD ==> Notre Dame Haute	2	87	
227m	# D518/D7	D7 - D51	TD ==> Vaison la romaine	1,4	88,4	
231m	#	CV	AG Trav. D'Orange	4,3	92,7	
239m	#	CV	AG/AD Av Van Gogh	1	93,7	
236m	RP	CV	AG Ch de Saumelongue	0,3	94	
242m	Hameau des Oliviers		AD Arrivée Parking	0,2	94,2	

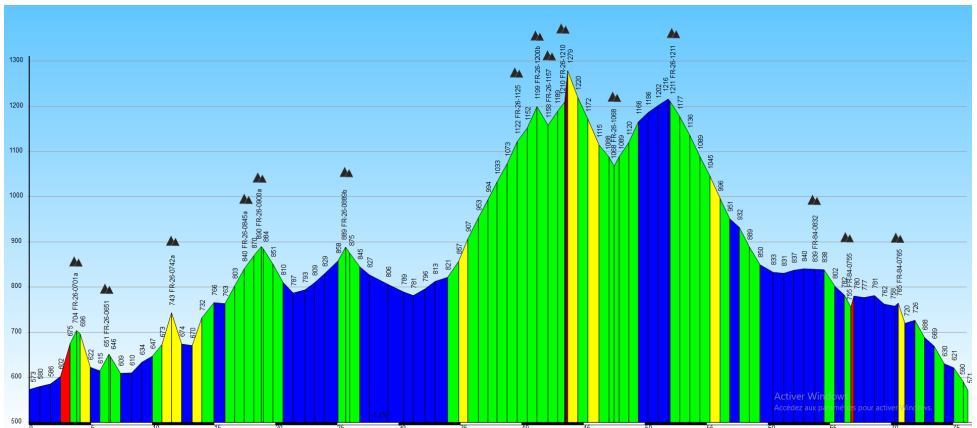
FR-26-0148 Col de la Justice Photo© Luc Rioland



Mercredi 03 Mercredi 03 septembre 2025

R7 Montbrun Séderon (option gravel)





Vaison R7 : Montbrun Séderon
 Départ : Montbrun Carrefour D72/D542 37 km
 15 cols 76 km 1430 m

Alt	Lieu	Route	indication	km partiel	km total	N° col
568	Reilhanette	D542	# D72/D542 AG -> Montbrun		0	
	Montbrun	D159	AG -> Aulan, Reilhanette	1,2	1,2	
593		CV AR	2 fois AG -> La Vilette Gîte	1,2	2,4	
701		CV R1 200 m	Col de Vic retour reprendre AG avant le pont	1,5	3,9	FR-26-0701a
651		R1 700m AR	Col de Vénéjean retour D159	2,6	6,5	FR-26-0651
640		CV	AG -> Vergol	3,8	10,3	
742	Aulan	CV AR	Col de l'Aiguillon retour D159	1,3	11,6	FR-26-0742a
755	Aulan	D359	AD-> Séderon	4,1	15,7	
845		D359	Col d'Aulan	2	17,7	FR-26-0845a
900		R1 1,1 km AR	AD Col d'Aouil retour D359	1,1	18,8	FR-26-0900a
		D546	AD-> Séderon	3,2	22	
889	Mévouillon	D546	Col de Mévouillon	3,7	25,7	FR-26-0889b
783	Séderon	D542	AD -> Séderon, Sisteron	5,8	31,5	
		D542	TD -> Montbrun Laisser D546	3,1	34,6	
1068		CV	AD -> Site de Bergiès	4,2	38,8	
1125		CV	Col de Bays	1,2	40,1	FR-26-1125
1200		R1 400 m AR	AG Col de Lombard	1	41,1	FR-26-1200b

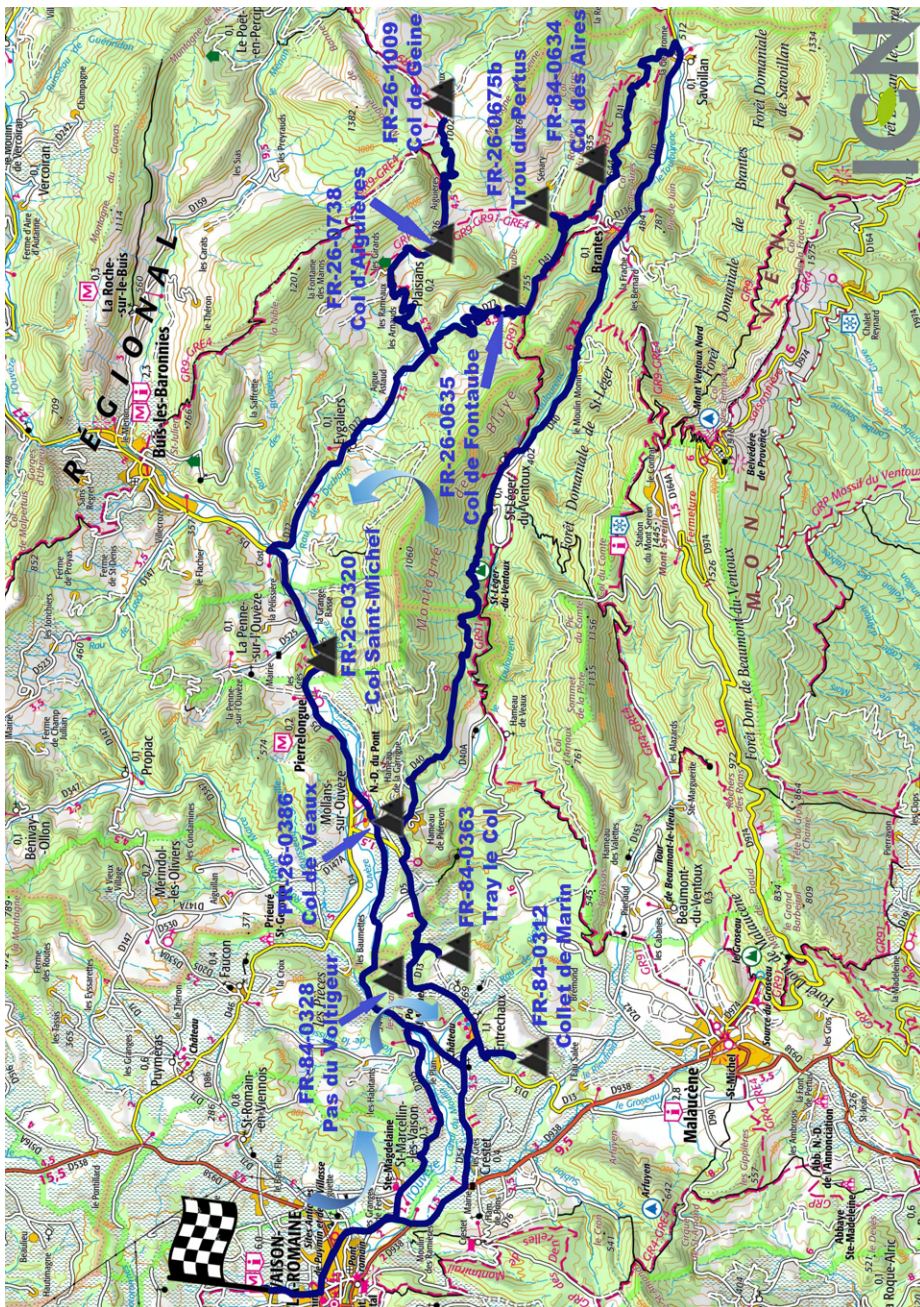
1157		R1 800 m	Reprendre chemin AG avant goudron Petit Col et TD R1	0,8	41,9	FR-26-1157
		R1 700 m puis CV	Grand Col continuer R1 300m reprendre goudron AD	1,5	43,4	FR-26-1210
1068		D63	# D542 D63 Col de Macuègne	4,1	47,5	FR-26-1068
1211		D63	Col de l'Homme Mort	4,5	52	FR-26-1211
	Ferrassières	D63	AD Traverser village	4,9	56,9	
	# D63/D189	D63 Puis D1	TD -> Aurel	0,4	57,3	
823		D95	AD -> Aurel	3,4	60,7	
	Aurel	CV puis R1 AR	AG	1,5	62,2	
	Aurel	R1 AR	Col de Sault retour D95	1,4	63,6	FR-84-0832
		CV AR	Dans l'épingle AD pas vers cimetièrè	2,2	65,8	
		CV AR	Collet de Reilhane	0,9	66,7	FR-84-0755
784	Aurel	D942	AG retraverser Aurel	1,3	68	
769		CV	AD -> Château de Coudray	1,1	69,1	
		CV	Collet Blanc TD	1,6	70,7	FR-84-0765
		D942 et D542	AG -> Montbrun (pas de panneau)	1,3	72	
	# D542/D72		FIN	4,5	76,5	

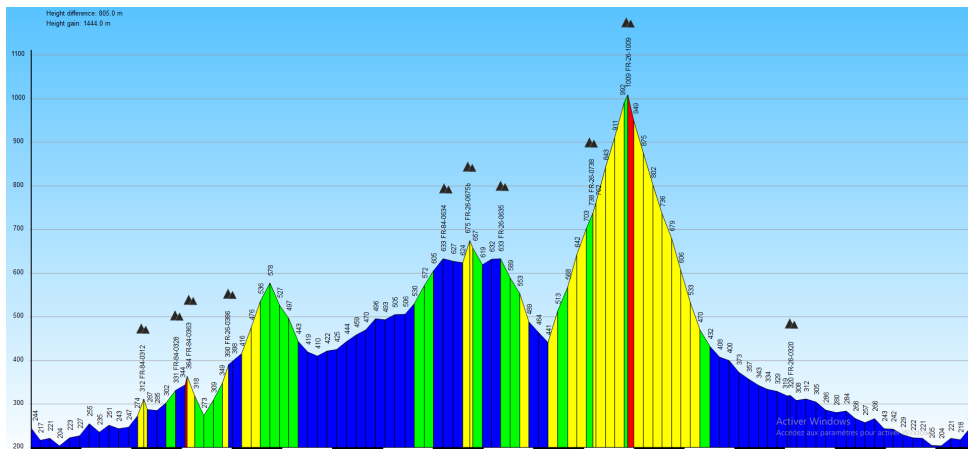


FR-84-0765 Collet Blanc Photo© Luc Rioland

Jeudi 04 septembre 2025

R6 Vallée du Toulourenc





Vaison R6 : Vallée du Toulourenc
Départ : Hameau des oliviers
10 cols 93 km 1590 m

Alt	Lieu	Route	indication	km partiel	km total	N° col
240	Vaison	Ch de Saumelongue	Sortir Village de vacances AG	0	0	
	Vaison	D975	RP AG -> Carpentras, Nyons	1,2	1,2	
		D151	AG -> St Marcellin les vaison	2,2	3,4	
231		D205	AD -> Faucon	0,8	4,2	
		CV	AD -> Entrechaux 3,5t	3,6	7,8	
		Ch Anc. voie ferrée	AD suivre sentier botanique	0,3	8,1	
		D54	Au stop AG Pas de panneau	1,4	9,5	
272	Entrechaux	D13	RP AD -> Malaucène	0,6	10,1	
312		CV AR	AG Collet de Marin à 700m revenir au RP D13/D54	0,4	10,5	FR-84-0312
	Entrechaux	D13	RP AD -> Entrechaux, Buis	1,7	12,2	
328		D13	Pas du Voltigeur	2	14,2	FR-84-0328
300		CV AR	AD aucun panneau Tray le Col revenir D13 devient D5	0,6	14,8	FR-84-363
		D40 sur 19 km	RP AD -> Montbrun	3,7	18,5	
386		D40	Col de veaux	1,1	19,6	FR-26-386
511	Savoillan	D41	AG -> Buis les baronnies	17,9	37,5	

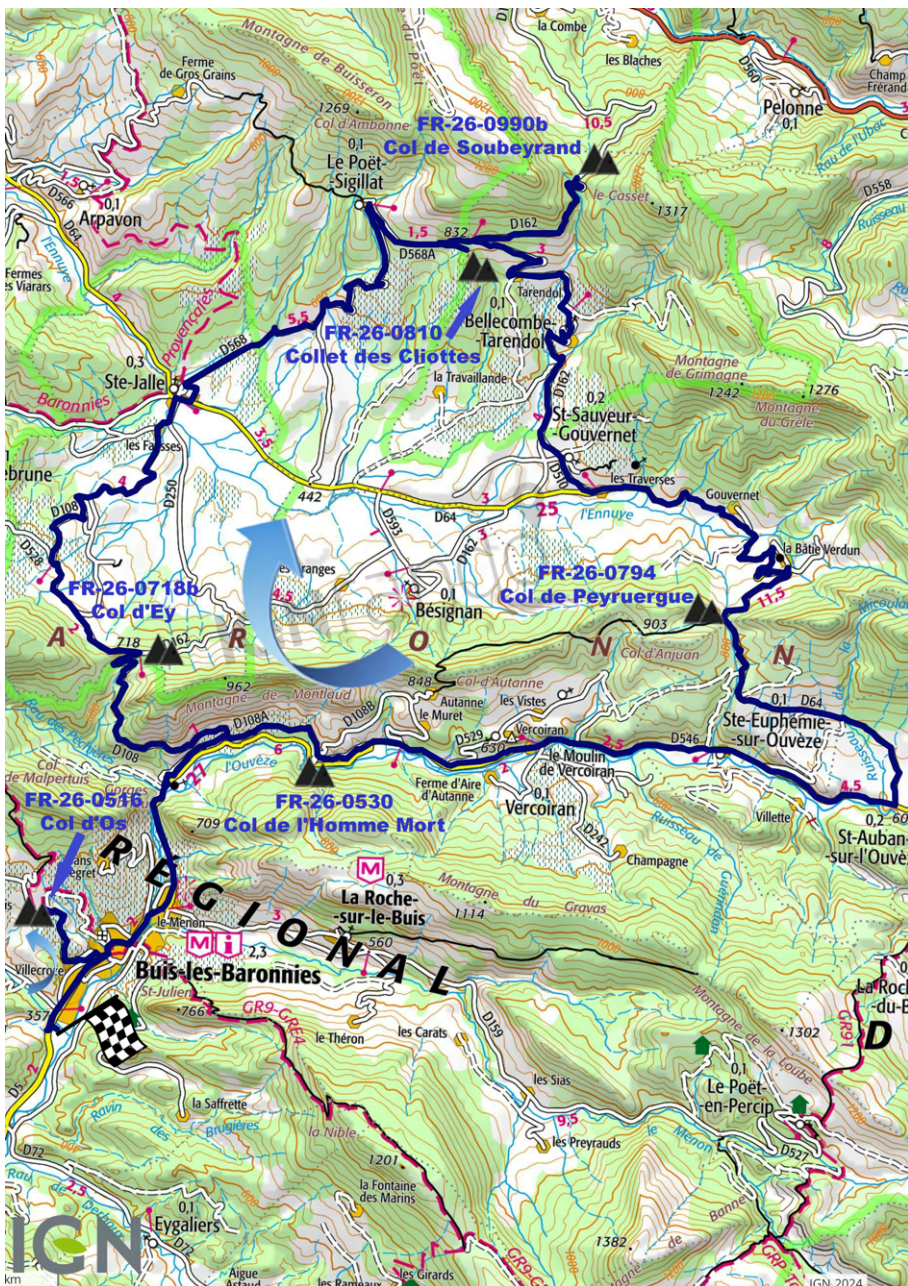
634		D41	Col des Aires	3,8	41,3	FR-84-0634
610		CV AR	AD Poteau élec. Poubelles Trou du Pertus à 900m	1,3	42,6	FR-26-0675b
635		D41 puis D72	Col de Fontaube D41/D72	3,8	46,4	FR-26-0635
440		D526 AR	AD -> Plaisians	4,7	51,1	
738	Aiguières	D526	Col d'Aiguières	4,6	55,7	FR-26-0738
		D526 puis CV	Col de Geine retour D72 AD	3,4	59,1	FR-26-1009
336	Buis les B.	D5	AG -> Vaison, Nyons	13,5	72,6	
		CV	Col Saint-Michel	2,6	75,2	FR-26-0320
297	Mollans/Ouv	CV	AG -> Mollans/Ouvèze 3,5t	3	78,2	
	Mollans/Ouv	Rue Ancienne Gare	AD au restau	0,9	79,1	
	Mollans/Ouv	Route des 3 Rivières	TD traverser D5	0,5	79,6	
		D54	Au Stop AD	6	85,6	
	Crestet	D938	RP AD -> Vaison, Gap	2,3	87,9	
		D975	AD -> Gap	1,4	89,3	
	Vaison	Ch de Saume Longue	RP AD -> Village de vacances	2,7	92	
	Vaison		FIN	1,2	93,2	

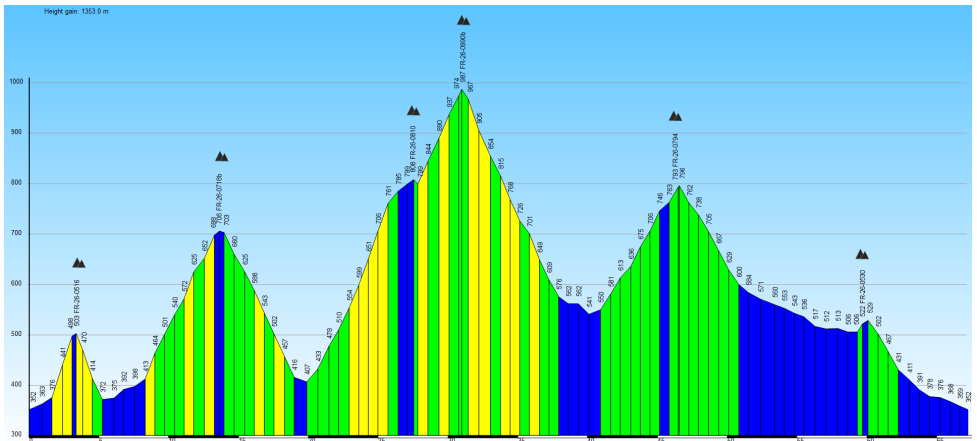


FR-84-0312 Collet de Marin Photo JL Matte

Vendredi 05 septembre 2025

R4 Les Baronnies





VAISON R4 : BARONNIES						
Départ BUIS LES BARONNIES Mise en place 22km et 28m						
6 cols 67 km 1390 m						
Alt	Lieu	Route	Indication	km partiel	km total	N° col
	Buis les Baronnies		Parking salle des Fêtes Lapalun GPS:44.265573, 5.263319	0	0	
354m	Buis les Bnies	D5	RP AD ==> Buis les Bnies	0,2	0,2	
371m	Buis les Bnies	Ch du col d'O's	AG ==> Super U, Le col d'O's	1,3	1,5	
513m		Ch du col d'O's	A/R Col d'O's	1,9	3,4	FR-26-0516
371m	# CV/D5	D5 - D546	AG ==> Séderon	1,8	5,2	
413m	# D546/D108	D108	AG ==> Ste Jalle, Col d'Ey	3,2	8,4	
704m		D108	Col d'Ey	5,2	13,6	FR-26-0718b
406m	Ste Jalle	D64-D568	AD 200m et AG ==> Le Poet Sigillat	6,3	19,9	
769m	# D568/D568A	D568A	AD ==> Col de Soubeyrand	5,9	25,8	
800m	# D568A/CV	CV	AD Pas de panneau	7,1	27	
800m		CV	A/R Collet des Cliottes	1,2	27	FR-26-0810
800m	# CV/D568A	D568A	AD Pas de panneau	0,9	27,9	
834m	# D568A/D162	D162	AG ==> Col de Soubeyrand	0,5	28,4	
980m		D162	A/R Col de Soubeyrand	2,5	30,9	FR-26-0990b
834m	# D162/D568A	D162	AG ==> Bellecombe Tarendol	2,6	33,5	
550m	# D162/D510	D510	AG ==> St Sauveur Gouvernet	5,5	39	
540m	# D510/D64	D64	AG ==> St Auban sur l'Ouvéze	1,3	40,3	
792m		D64	Col de Peyruergue	6,1	46,4	FR-26-0794
597m	# D64/D546	D546	AD ==> Buis les Baronnies	4,5	50,9	
507m	# D546/D108A	D108A	AD ==> Col d'Ey	7,9	58,8	
520m		D108A	Col de l'Homme Mort	0,8	59,6	FR-26-0530

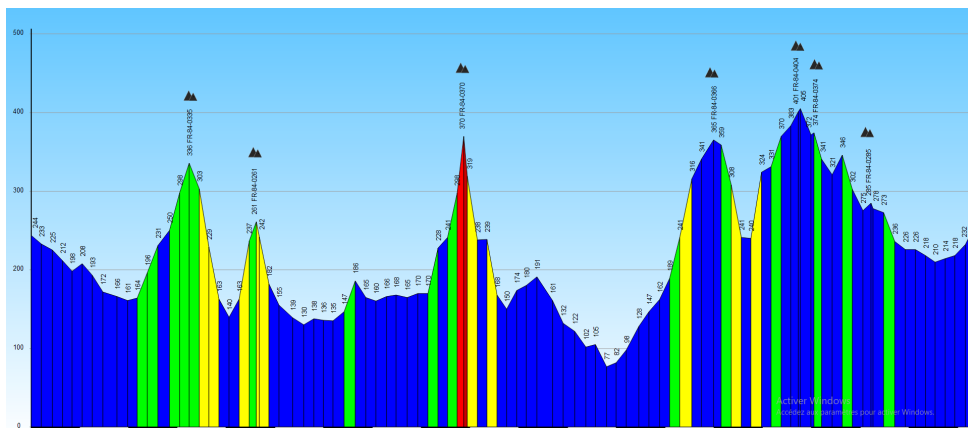
485m	# D108A/D108	D108	AG ==> Buis les Baronnies	1,6	61,2	
413m	# D108/D546	D546	AD ==> Buis les Baronnies	1,3	62,5	
371m	Buis les Bnies	D5	AD ==> Vaison la Romaine	3,1	65,6	
355m	Rond Point		AG ==> Salle des Fêtes	1,4	67	
354m			Parking salle des Fêtes Lapalun	0,2	67,2	



FR-26-0530 Col de l'Homme Mort Photo©Luc Rioland

Libre
R5 Route des vins





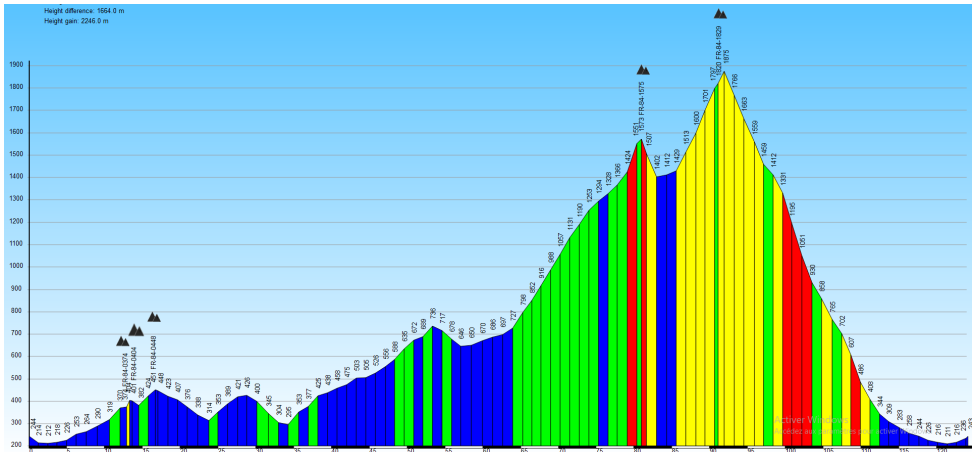
Vaison R5 : Route des vins
 Départ : Hameau des oliviers
 7 cols 96 km 1510 m

Alt	Lieu	Route	indication	km partiel	km total	N° col
240	Vaison	Ch de Saumelongue	Sortir Village de vacances AG	0	0	
	Vaison	Av Van Gogh	RP AD sur Av Van Gogh	0,2	0,2	
	Vaison	Ch Ste Croix	AG sur Ch Ste Croix	0,3	0,5	
	Vaison	Ch de la combe	AD Chemin de la Combe	0,05	0,55	
	Vaison	Trav Orange	AG Traverse d'Orange	0,1	0,65	
		D51	AD Sortie de Vaison	0,85	1,5	
210		D7	AG -> Roaix 3	3,3	4,8	
171	Roaix	D975	RP AD -> Orange, Rasteau	2,9	7,7	
186	Rasteau	D69	RP AD -> Rasteau 0,5	3,6	11,3	
220	Rasteau	CV	Traverser ->Mairie, Eglise et TD Route de Saint Roman	0,9	12,2	
335		CV	Col de Viarès	4,3	16,5	FR-84-0335
	St Roman de Malegarde	CV	AG -> Vaison	2,3	18,8	
159		D51	# D51/D51a AG -> Cairanne 6	0,5	19,3	
261		D51	Col le Débat	3,7	23	FR-84-0261
140	Cairanne	D8	AG -> Autres directions	2,6	25,6	
		D69	AG -> Rasteau, Vaison	0,1	25,7	

		CV	AD Chemin de Blauvac	1	26,7	
			# D975/CV TD	2,3	29	
		D69	AG pas de panneau	0,9	29,9	
	Rasteau	D975	RP AD -> Roaix, Vaison	3,6	33,5	
	Roaix	D7	RP AD -> Séguret, Sablet	3,8	37,3	
		D88	RP TD -> Séguret 4	1,3	38,6	
	Séguret	D23	RP AG -> le village	3	41,6	
	Séguret	CV	Passer sous le village chemin Sous Barry jusqu'au Goulet	0,4	42	
370		CV GR4	Le Goulet Retour # D88/D23	2,4	44,4	FR-84-0370
	Séguret	D23	RP AG -> Sablet 2	2,8	47,2	
	Sablet	D7 sur 10 km	RP AG->Gigondas	1,8	49	
	Beaumes	CV	AG -> ND d'Aubune	10,1	59,1	
120	Beaumes de Venise	D21	Traverser Beaumes et sortir par D90	1,6	60,7	
	Beaumes	D90	AG -> Lafare, Mallaucène	0,2	60,9	
170	Lafare	D90a	AD -> Le Barroux 8	3,6	64,5	
366		D90a	Col de Champ Paga	5,3	69,8	FR-84-0366
231	Le Barroux	D938 puis D13	AG et 100 m AD -> Caromb 2	3	72,8	
		CV	AG -> Lac du Paty	0,8	73,6	
380		D19	AG Pas de panneau	4,1	77,7	
		D 938	RP TD -> Malaucène	0,3	78	
404		Ch de Plan laval	Col D'Anrès En face CV	0,7	78,7	FR-84-0404
			AD au Transfo EDF	1,2	79,9	
374		D938	Col de Ronin	0,6	80,5	FR-84-0374
	Malaucène	D262	AD -> Hameau de Veaux	1,5	82	
		Ch de la Madeleine	AG -> Domaine Champ Long	1,7	83,7	
		D13	AD à 500 m Pas du Loup	2	85,7	FR-84-0285
272	Entrechaux	D54	AG -> Vaison, Crestet	2	87,7	
		D938	AD -> Vaison	3	90,7	
		D975	AD -> Gap	1,5	92,2	
	Vaison	Ch de Saume Longue	RP AD -> Village de vacances	2,6	94,8	
	Vaison		FIN	1,3	96,1	

Libre R8 La Nesque - Mont Ventoux





Vaison R8 : La Nesque - Mont Ventoux
Départ : Hameau des oliviers
5 cols 125 km 2410 m

Alt	Lieu	Route	indication	km partiel	km total	N° col
240	Vaison	Ch de Saumelongue	Sortir Village de vacances AG	0	0	
		Av Gal de Gaulle	RP TD -> Centre Ville	1,2	1,2	
204	Vaison	D938	Passer le pont et AG	0,7	1,9	
	Crestet	CV	AD	2,1	4	
		D938	AD	1,2	5,2	
318	Malaucène	Av des remparts	RP TD -> Arts et Vie, église	5,4	10,6	
	Malaucène	D938	RP AD -> Carpentras, Bédoin	0,5	11,1	
		D938	Col de Ronin	1	12,1	FR-84-0374
		D938	Col d'Anrès	1,5	13,6	FR-84-0404
		D19	AG -> Bédoin 9	0,5	14,1	
448		D19	Col de la Madeleine	2,4	16,5	FR-84-0448
	Bédoin	D974	RP AG -> Mt Ventoux, Flassan	6,5	23	
		D19	AD -> Flassan	1,8	24,8	
	Flassan	D19	AD -> Villes / Auzon	4,4	29,2	
300	Villes /Auzon	D942	AD et suivre -> Sault	4,6	33,8	
		D942 sur 26 km	AD -> Gges de la Nesque, Monnieux	0,5	34,3	

681	Sault	D942	AD -> Sault 2,5	26,1	60,4		
	Sault	CV	AG Pas de panneau	1,3	61,7		
		D164 sr 16 km	AG Traverser la Nesque	0,8	62,5		
		CV AR	AG pas de panneau	15,9	78,4		
		CV AR	Pas de la Frache retour D164	2,2	80,6	FR-84-1575	
	Chal. Reynard	D974	AD Allez, on monte !	4,7	85,3		
		D974 sr 22 km	Col des Tempêtes	5,5	90,8	FR-84-1829	
	Malaucène	D938	AD -> Vaison, Gap	21,7	112,5		
	Crestet	CV	AG -> Ermitage Crestet	5,9	118,4		
		D938	AG reprendre D938	1,2	119,6		
	Vaison	D975	AD -> Gap	0,4	120		
		Rue César Geoffray	AG -> centre ville vélo	0,8	120,8		
		Quai Pasteur	Après le pont -> Parking et TD	1,3	122,1		
		Ch de Saumelongue	Au RP TD -> Village de vacances	0,6	122,7		
			FIN		124		



Photo©JL Matte

PROGRAMME

V1	V2	V3	V3 suite ▼	V4
Suzette rassemblement Jean Perdoux départ: Vaison-la- Romaine Distance: 32,9 km Dénivelé: 694 m	Dentelles de Montmirail départ: Vaison-la- Romaine Distance: 54,9 km Dénivelé: 1129 m	Propriac départ: Col de Propriac Distance: 37,6 km Dénivelé: 1312 m	Propriac départ: Col de Propriac Distance: 37,6 km Dénivelé: 1312 m	Montagnes de Banne et de Geine départ: Reilhannette Distance: 40,6 km Dénivelé: 1172 m
FR-84-0578 Le Pas du Loup	FR-84-0370 Le Goulet	FR-26-0625a Col des Mines	FR-26-0525 Col de Roche d'Oie	FR-26-0695a Le Col de Toutes Autres
FR-84-0675 Pas de la Feuille	FR-84-0480 Pas de l'Aigle	FR-26-0550c Pas de Beynet	FR-26-0526 Col de Propiac	FR-26-0701a Col de Vic
FR-84-0392 Col de Suzette	FR-84-0396 Col du Cayron	FR-26-0703 Pas de Chauvet		FR-26-0651 Col de Vénéjean
FR-84-0472 Col de la Chaîne	FR-84-0459 Col d'Alsau	FR-26-0706 Pas de Maneyrole		FR-26-0545a Col de Jean Brun
	FR-84-0248 Le Collet	FR-26-0811 Col du Gros Moure		FR-26-0742a Col de l'Aiguillon
	FR-84-0455 Pas des Chèvres	FR-26-0850c Col des Moulins	V4 suite ▼	FR-26-1017 Col du Puits
	FR-84-0366 Col de Champ Paga	FR-26-0781 Col de la Croix	FR-26-1034 Col de Font Combran	FR-26-0951a Col de la Bohémienne
	FR-84-0404 Col d'Anrès	FR-26-0690d Col de la Viare	FR-26-1105 Col de Guibert	FR-26-1098 Col de la Jas
	FR-84-0374 Col de Ronin	FR-26-0501 Col de l'Auzière	FR-26-0795d Col de Boucard	FR-26-1009 Col de Geine

PREVISIONNEL

V5	V5 suite ▼	V6	V7	G7
Les contreforts du Ventoux départ: Vaison-la-Romaine Distance: 47,3 km Dénivelé: 942 m	Les contreforts du Ventoux départ: Vaison-la-Romaine Distance: 47,3 km Dénivelé: 942 m	Buis-les-Baronnies départ: Reilhanette Distance: 76,2 km Dénivelé: 1423 m	Col du Comte et Mont Ventoux départ: Beaumont du Ventoux Distance: 50,9 km Dénivelé: 1685 m	Col du Comte et Mont Ventoux départ: Beaumont du Ventoux Distance: 55,9 km Dénivelé: 1782 m
FR-84-0285 Pas du Loup	FR-84-0450 Col de la Gardette	FR-26-0516 Col d'Os	FR-84-0762 Col d'Arnoux	FR-84-1829 Col des Tempêtes
FR-84-0312 Collet de Marin		FR-26-0852b Col de Malpertuis	FR-84-0905 Pas du Cade	FR-84-1415 Collet des Jardins
FR-84-0330 Col de Vaillant		FR-26-0852c Col de Milmandre	FR-84-1004 Col du Comte	FR-84-1004 Col du Comte
FR-84-0465 Col des Astauds	V6 suite ▼	FR-26-0893b Col de Linceuil	FR-84-1415 Collet des Jardins	FR-84-0905 Pas du Cade
FR-84-0435 Col des Gainons	FR-26-0690b Pas de l'Estret	FR-26-0996 Col des Plates	FR-84-1829 Col des Tempêtes	FR-84-0762 Col d'Arnoux
FR-26-0386 Col de Veaux	FR-26-0701 Col la Vôte	FR-26-0918b Col de Saint-Vincent		
FR-84-0363 Tray le Col	FR-26-0700a Le Collet	FR-26-0771b Col de Soubeyrand		
FR-84-0328 Pas du Voltigeur	FR-26-0895 Col de la Posterle	FR-26-0723 Col de la Croix		
FR-84-0365 Col de Chabrière	FR-26-0460 Col de Perponcher	FR-26-0726 Col des Lantons		

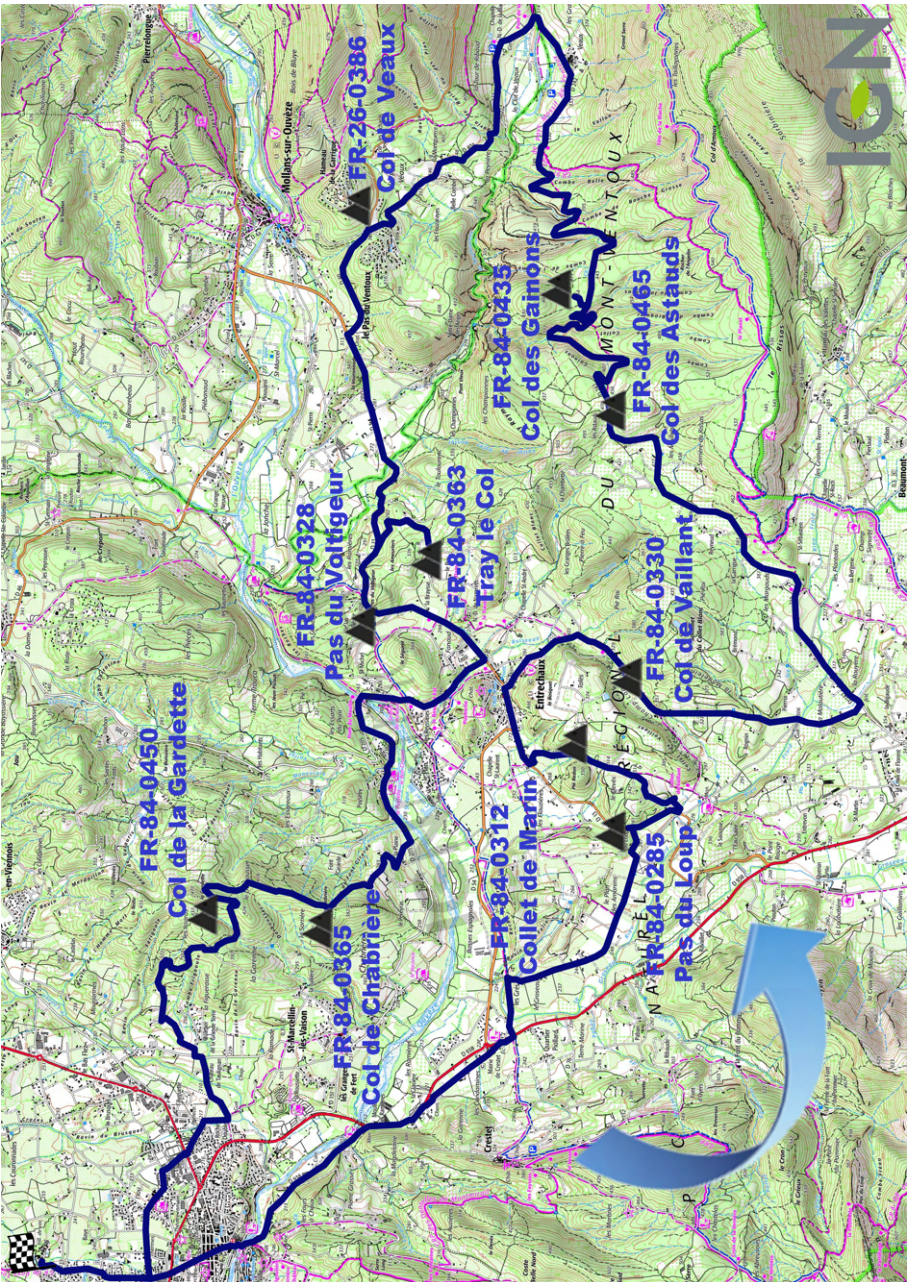
PREVISIONNEL suite

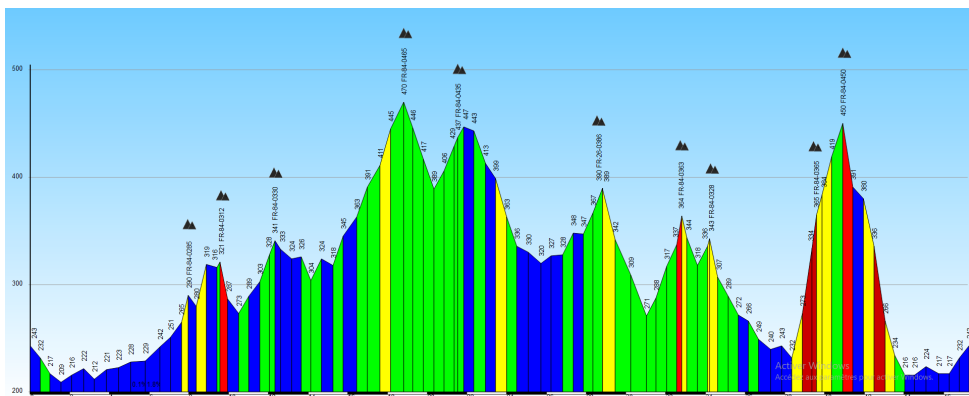
V8	V9	V9 suite ▼		
La Tune départ: Reilhanette Distance: 43,9 km Dénivelé: 1359 m	Bergières et Albion départ: Barret-de- Lioure Distance: 37,2 km Dénivelé: 1058 m	Bergières et Albion départ: Barret-de- Lioure Distance: 37,2 km Dénivelé: 1058 m		
FR-84-0755 Collet de Reilhane	FR-26-1068 Col de Macuègne	FR-26-1229 Col Lerol		
FR-84-0832 Col de Sault	FR-26-1125 Col de Bays	FR-26-1211 Col de l'Homme Mort		
FR-84-0765 Collet Blanc	FR-26-1200b Col de Lombard	FR-26-1322b Col Pointu		
FR-84-1575 Pas de la Frache	FR-26-1157 Le Petit Col	FR-26-1340 Col Nu		
FR-84-1321 Col de la Frache	FR-26-1210 Le Grand Col			
FR-26-1295b Col du Clos de Potte	FR-04-0968 Col de la Pigière			
FR-26-1200d Col de la Tune	FR-26-1242 Col du Négron			
FR-26-0803 Col du Trémalaud	FR-26-1284b Col des Sires			
	FR-26-1253a Col du Seuil			



Photos © Provenceromainecom

SAMEDI 30 SEPTEMBRE 2025
V5 Les contreforts du Ventoux





V5 LES CONTREFORTS DU VENTOUX

47Km 1000m de dénivelé 10 cols

Départ : Lieu d'hébergement, Hameau des Oliviers

Carte : IGN TOP25 3140ET & 3040 ET

Intérêts : Le parcours nous propose de jouer à saute-mouton avec les vallons des affluents de l'Ouvéze (Le rieufroid, Ruisseau de Ricille, Le Toulourenc, etc...) et de visiter la campagne proche de Vaison .

Descriptif : Parcours très roulant et compatible Gravel, cyclable à 98% avec 88% de route, 6% de pistes et 6% de sentiers soit moins de 3km

Rejoindre le centre de Vaison par le chemin de Saumelongue, au grand rond-point tout droit Av de Gaulle puis Grand Rue pour traverser l'Ouvèze au Pont romain.



Prendre la route de Malaucène D938 que l'on quitte à droite au km 4 pour une route plus calme après 1,3km, traverser la D938 pour Les Grès et à droite sur le chemin des Amarens que l'on quitte à gauche (km7,6) pour une piste joignant le **Pas Du Loup FR-84-0285**. Prendre la D13 vers le sud sur 300m et tourner à gauche sur une piste qui rejoint le chemin de Devès et le **Collet de Marin FR-84-0312**. Retrouver la D13 et dans Entrechaux, suivre à droite le Chemin de Champ Long pour passer au **Col de Vaillant FR-84-0330** puis le chemin de la Madeleine et rejoindre la route de Veaux (D242) qui monte au **Col des Astauds FR-84-0465**. Vers le km 21, à gauche une piste R1 sur 30 mètres, puis à droite un sentier S1 sur 100 mètres conduit en A/R au **Col des Gainons FR-84-0435**. Suivre la D242 jusqu'au pont de Veaux pour remonter sur la D40a au **Col de Veaux FR-26-0386**. Direction Entrechaux par la D40 puis la D5 et la D13. Vers le km32, prendre à gauche le chemin de Tray le Col pour joindre en A/R **Tray le Col FR-84-0363**. La D13 traverse le **Pas du Voltigeur FR-84-0328**, dans la descente au rond-point, prendre à droite la route de Faucon et son

superbe pont romain (Pont du Moulin) qui enjambe l'Ouvéze.

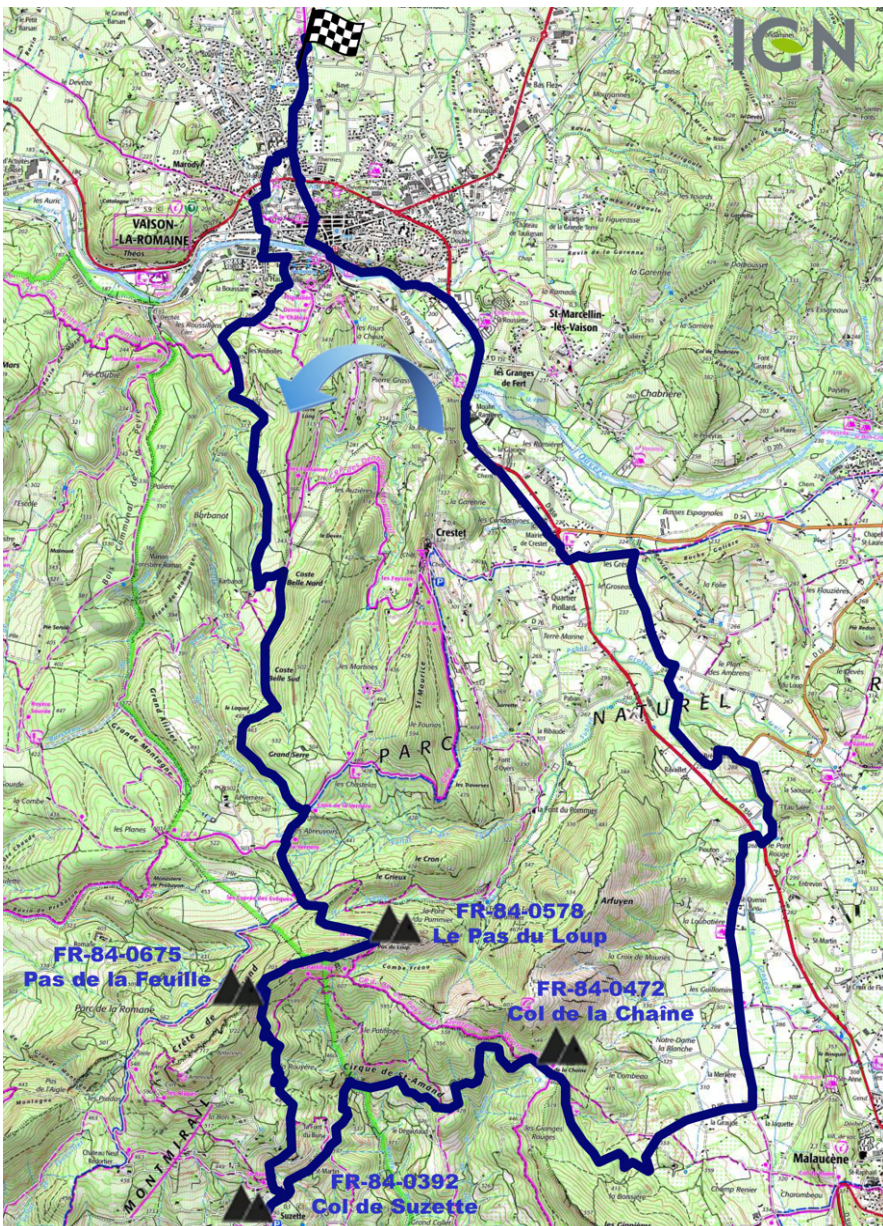


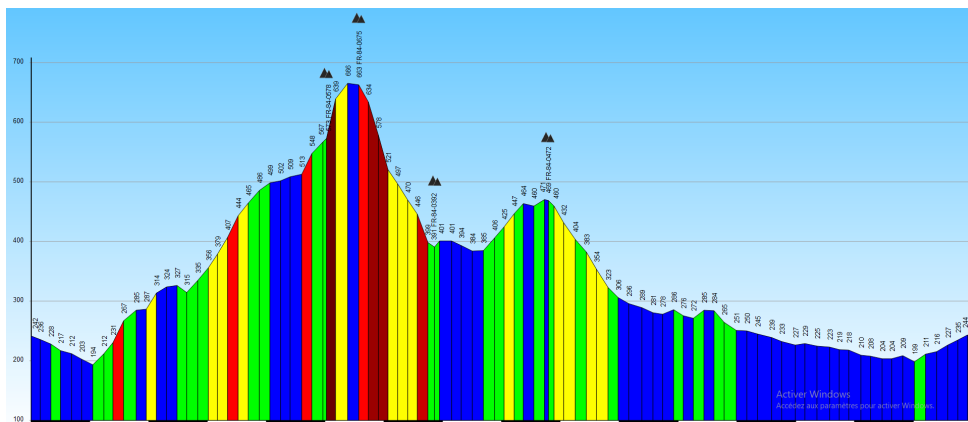
Prendre à gauche la route de Saint Marcellin (D205) que l'on quitte à droite pour le chemin de la Plaine. Avant les maisons du hameau, à gauche une piste herbeuse monte droit dans les vignes et vergers. A l'entrée de la forêt prendre à droite un sentier S2 puis S2-3 qui conduit au **Col de Chabrière FR-84-0365**, puis à droite un sentier S2 qui conduit au **Col de la Gardette FR-84-0450**. Descente sur un sentier S2 puis S1, suivre ensuite une bonne piste à droite puis de nouveau à droite pour retrouver le goudron sur le chemin des Pinèdes, puis chemin de Taulignan, chemin de la Planchette et traverser Vaison pour rejoindre le Hameau des Oliviers en passant par la rue de l'Ayguette, le chemin de Roche Double, l'avenue Pierre Brossolette, le chemin de Bousquet, le chemin de Sous Baye, l'avenue du chanoine Sautel et à droite au rond-point le chemin de Saumelongue.

Point d'eau : Au village d'Entrechaux

*Partie muletière reconnue le 9 Octobre 2024 par Gilbert DUFAUD,
Jacques SABATIER et Alain BENOIST
Texte et Photos @ A.BENOIST*

Dimanche 31 août 2025
V1 Suzette
Rassemblement international Jean Perdoux





V1 SUZETTE

33Km 700m de dénivelé 4 cols

Départ : Au lieu d'hébergement, le Hameau des Oliviers.

Carte : IGN TOP25 3040ET

Intérêts : Depuis la crête de Saint Amand, point culminant des Dentelles de Montmirail, très belle vue d'ensemble sur les Dentelles, le Ventoux et les Baronnies.

Descriptif : Parcours très roulant hormis l'ascension du Pas de la Feuille, comprenant 80% de route, 13% de pistes et 7% de sentiers. Cyclable à 97% et compatible Gravel.

Au Hameau des Oliviers prendre la direction sud par le chemin de Saumelongue que l'on quitte à droite (1km) pour la rue Comtadine puis la rue Jean Martet. Laisser l'avenue Peri pour prendre la rue Paul Cézanne et rejoindre la rue Aristide Briand pour traverser l'Ouvèze par le pont de la rue Cassin. Au rond-point, sortir à gauche et monter la rue Gaston Gévaudan sur 200m, puis à droite chemin de la Haute Ville que l'on poursuit à droite sur le chemin du Grand Alizier pour enchaîner à droite sur le chemin des Bois communaux. Après environ 4km, 200m après une épingle à gauche, quitter ce chemin à droite pour la piste de Coste Belle à suivre sur 2,5km pour retrouver le goudron à la Croix de la Verrière, poursuivre à droite sur la piste éponyme et après 300m, prendre à gauche la piste de Saint Amand. Au carrefour les Cyprès des Evêques, prendre à gauche le GR4, le sentier S2-3 est d'abord pentu et caillouteux sur 200m et devient cyclable S2 pour atteindre **Le Pas du Loup FR-84-0578**. Au col, prendre à droite, au pied des falaises un sentier S2-3 pentu, étroit, caillouteux, à peine marqué au début qui s'élève vers la crête de St Amand. Après 500m de poussage, la pente s'adoucit et le sentier devient partiellement cyclable pour atteindre le **Pas de la Feuille FR-84-0675**. Revenir en arrière sur 50m pour descendre à droite un sentier S2 un peu encombré, puis à droite après 70m un sentier S2-3 cyclable par les plus audacieux rejoint rapidement une piste un peu défoncée, mais cyclable. Cette piste nous conduit rapidement à une route puis au **Col de Suzette FR-84-0392** en nous offrant de magnifiques vues sur le village,



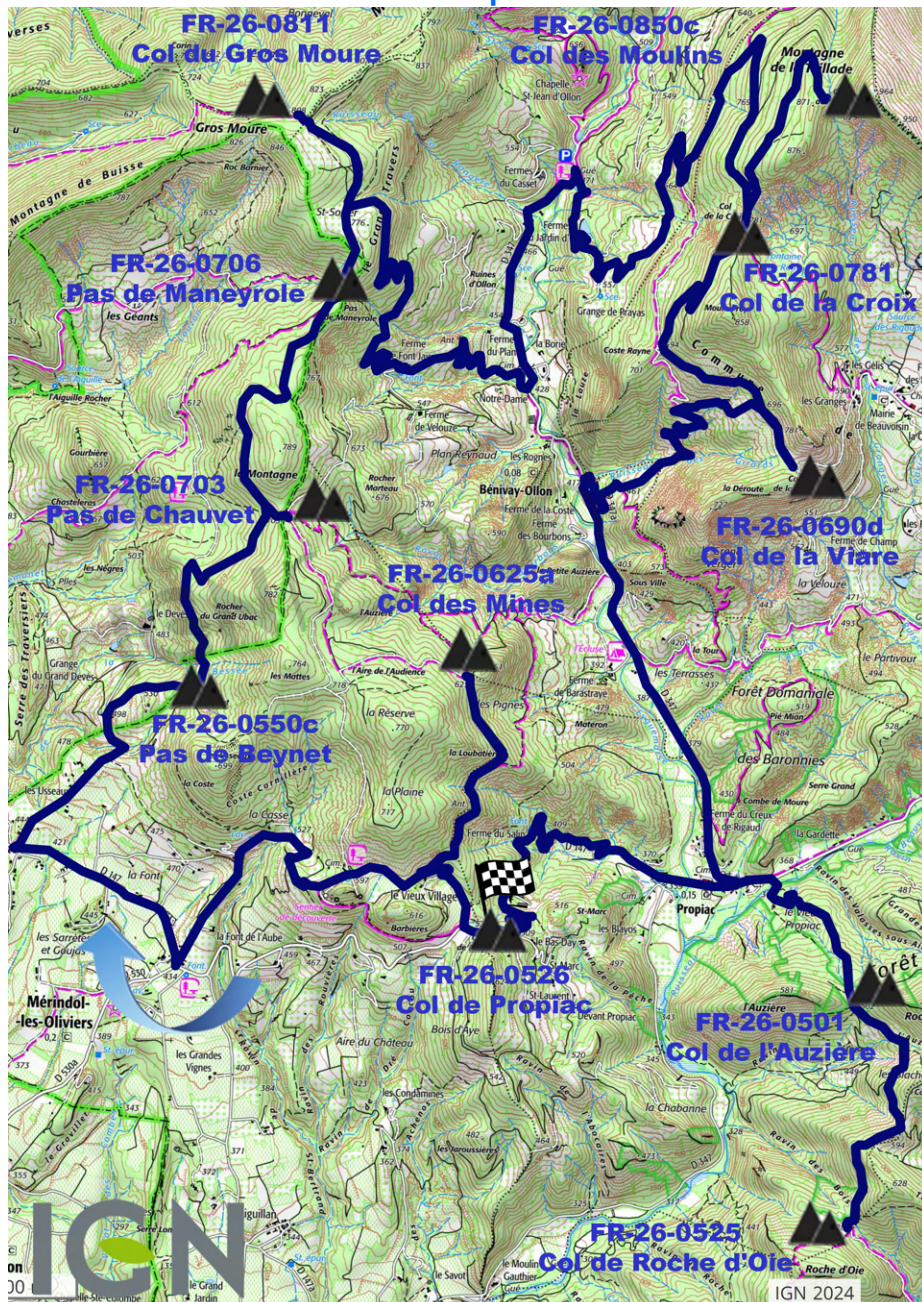
Rejoindre le rassemblement à 300m sur la route (D90) de Lafare. Remonter au col de Suzette et poursuivre sur la D90 pour franchir le **Col de la Chaîne FR-84-0472**, continuer sur la D90 pour prendre à gauche (~km21) le chemin du Plan de Laval. Traverser la D938 pour suivre la D13 que l'on quitte à gauche pour le chemin des Amarens, traverser à nouveau la D938 pour le chemin des Condamines et rejoindre Vaison la Romaine par la D938. Traverser l'Ouvèze sur le Pont Romain et prendre à gauche la place Aubanel puis le quai Gontard, à droite rue Jean Jaurès, Avenue du Général De Gaulle et chemin de Saumelongue.

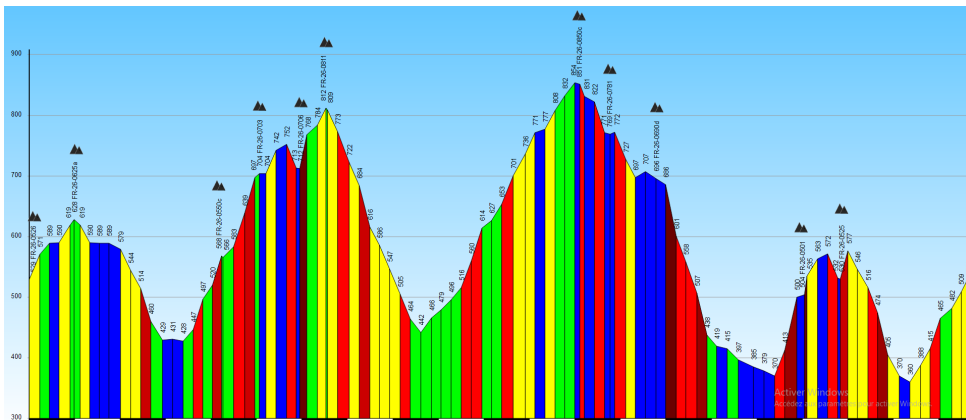
Point d'eau sur le parcours au col de Suzette

*Reconnaissance partie muletière le 23 Octobre 2024 par Alain THIBON, Gilbert DUFAUD et Alain BENOIST
Texte et Photos @ A.BENOIST*



Lundi 01 septembre 2025
V3 Propriac





V3 PROPIAC

38Km 1300m de dénivelé 11 cols

Départ : Au col de Propiac, 13km et 20 minutes pour la mise en place, coordonnées GPS Parking : N44° 16.568' E5° 10.864'. Si vous ne souhaitez pas terminer par la montée du col, il est possible de se garer au parking Le Plan à droite à l'entrée ouest de Propiac.

Rejoindre la D938 par le contournement de Vaison en direction de Nyons. Au rond-point prendre la D71 direction Puymeras puis Mérindol les Oliviers par la D147 jusqu'au col de Propiac.

Carte : IGN TOP25 31390T

Intérêts : Parcours à l'écart des routes à grande circulation, visite la vallée de l'Eyguemarse qui accueille de nombreux vergers (vignes, abricotiers, amandiers, grenadiers, ...)

Descriptif : Parcours très roulant cyclable à 95% et réalisable en Gravel comprenant 25% de route, 73% de pistes et 2% de sentiers



Au col de Propiac, prendre à droite la route pentue qui s'élève vers le vieux village. En haut de la montée prendre à droite une piste R1-2 qui rejoint le **Col des Mines FR- 26-0625a**. Continuer sur la piste qui se dégrade tout en restant cyclable. Au carrefour prendre à gauche en montée, puis courte descente et remonter à droite pour prendre la piste en face dans l'épingle à cheveux suivante. À l'extrémité de la piste, prendre, à droite, en descente un sentier (S2) bien marqué, cyclable au début, avec des passages plus délicats (S3) surtout si le terrain est humide. Ce sentier rejoint le **Pas de Beynet FR-26-0550c**. Continuer à droite sur l'excellente piste avec des passages très pentus, sans oublier un A/R de 300 mètres à droite pour le **Pas de Chauvet FR-26-0703**. Continuer la piste, pour rejoindre le **Pas de Maneyrolle FR-26-0706**, ensuite la piste se redresse pour quelques passages bien pentus nécessitant du poussage. Au niveau d'un verger d'amandiers, poursuivre tout droit pour aller visiter en A/R le **Col du Gros Moure FR-26-0811**. De retour au champ d'amandiers, descendre à gauche par une belle piste en lacets qui rejoint le chemin goudronné de Vélouze et continuer la descente pour rejoindre la D347. Environ 200m avant le croisement de la D347, au km 12 à gauche de la route, on trouve un point d'eau entre 2 cyprès à droite du portail d'un petit cimetière. Remonter la route de la Vôte (D347) jusqu'au passage à gué de l'Eyguemarse . Après ce gué, prendre à droite la route qui s'élève rapidement. Ne ratez pas au détour d'un virage la vue magnifique sur la chapelle Saint-Jean d'Ollon blottie contre son rocher perché.

À la fin du goudron, prendre dans une épingle à cheveux la bonne piste à gauche que l'on suit jusqu'à un carrefour où l'on prend une piste à droite pour continuer la montée. La pente s'adoucit pour le dernier kilomètre

avant le col de la Croix.

Avant ce col prendre à gauche une piste plus champêtre qui reste cyclable jusqu'au **Col des Moulins FR-26-0850c**. Au col, demi-tour pour rejoindre le **Col de la Croix FR-26-0781** et continuer tout droit sur une piste en légère montée puis descendante avec des passages caillouteux. Au carrefour, à la cote IGN 694, prendre la piste à gauche, montante puis descendante pour rejoindre dans un champ de grenadiers le **Col de la Viare FR-26-0690d**. Revenir par la même piste à la cote 694 pour prendre à gauche la piste qui descend rapidement.

Attention dans la descente nous avons trouvé plusieurs clôtures électriques anti sangliers en travers de la piste. Soyez prudent !

Descendre cette piste jusqu'à Benivay-Ollon où l'on retrouve le goudron, puis la D347 à gauche pour descendre à Propiac. Prendre à gauche la D147 sur 200m pour bifurquer à droite sur une piste qui franchit à gué le ruisseau de Beauvoisin, la piste est bonne, mais la pente très violente nécessite plusieurs poussages pour franchir le **Col de l'Auzière FR-26-0501**. La deuxième partie pour atteindre le **Col de Roche d'Oie FR-26-0525**, d'abord en montée puis en descente est cyclable. Après le retour sur la D147, on prend à gauche pour traverser Propiac et remonter le **Col de Propiac FR-26-0526** par la D147.

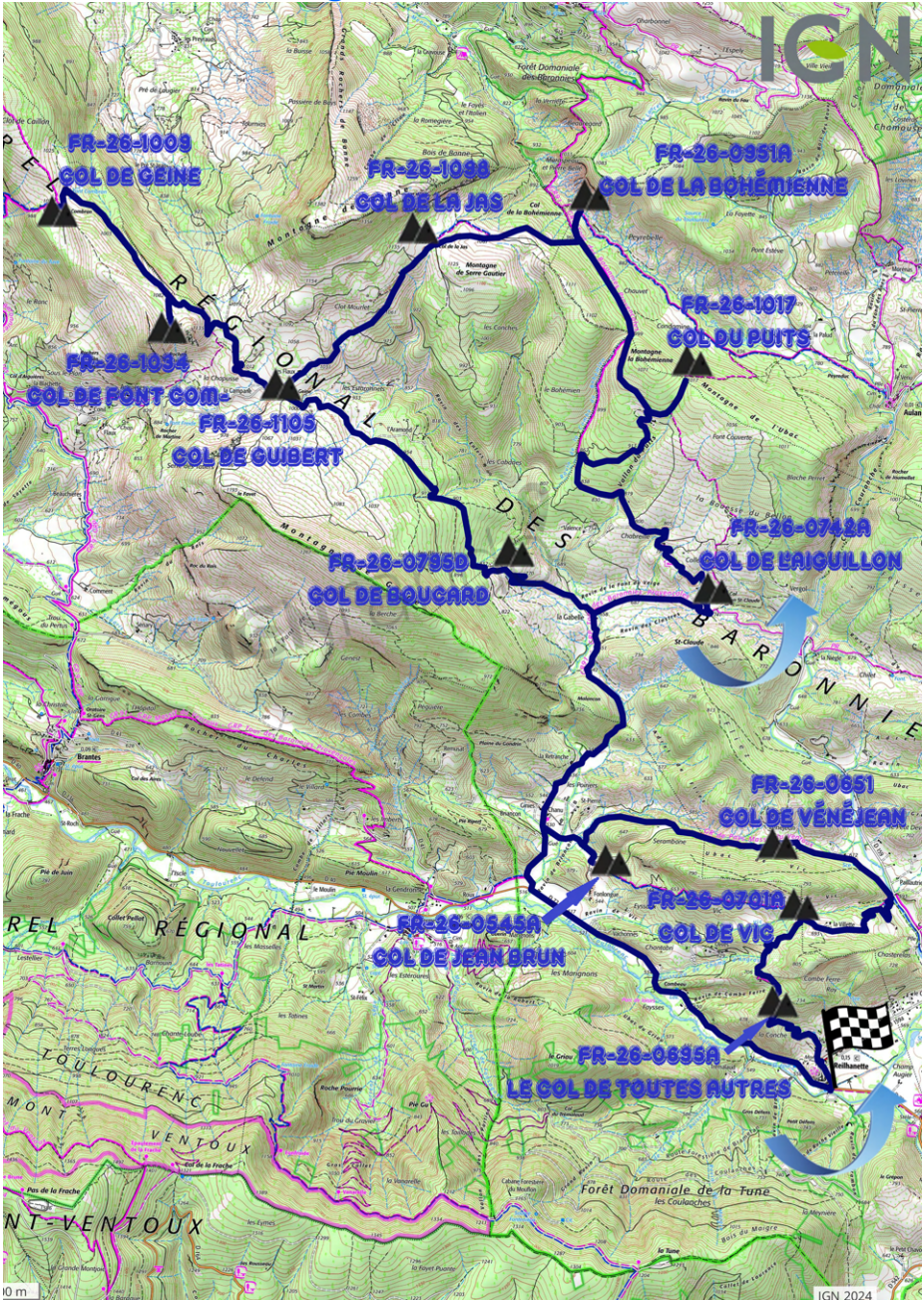


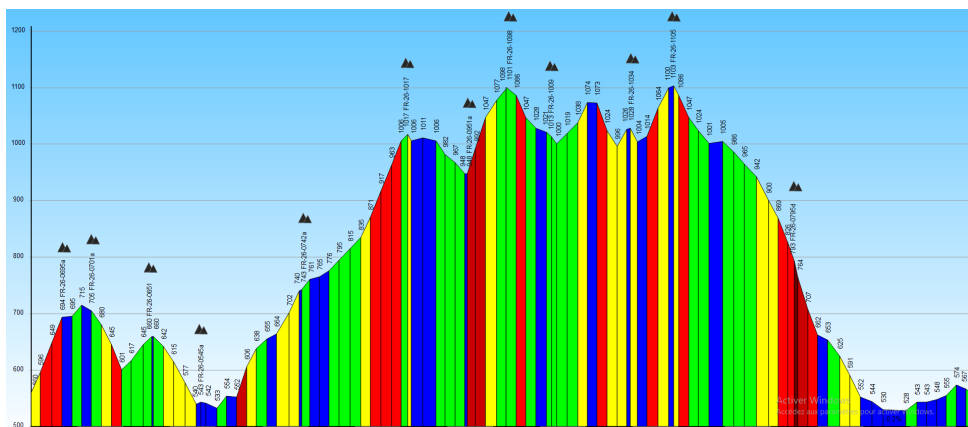
Avertissement : Attention aux clôtures dans la descente sur Benivay-Ollon

Point d'eau sur le parcours au cimetière du quartier Notre Dame (km 12)

*Reconnaissance le 11 Juillet 2024 par Alain THIBON et Alain BENOIST
Texte et Photos @ A.BENOIST*

Mardi 02 septembre 2025
V4 Montagnes de Banne et de Geine





V4 MONTAGNES DE BANNE ET DE GEINE

41Km 1200m de dénivelé 12 cols

Départ : Reilhanette, 36km et 42 minutes pour la mise en place, coordonnées GPS Parking : N44° 10.022' E5° 25.295'

Contourner Vaison par la D938, prendre la D54 pour Entrechaux, D13, D5A puis la D40 pour Brantes, puis D72, le parking se trouve sur la droite, 300m après l'embranchement vers Reilhanette. Attention à ne pas gêner l'accès du pont qui franchit le Toulourenc. Le nombre de places étant limité, vous pouvez aussi vous garer au parking du V8. Un autre parking est disponible en remontant vers Reilhanette sur 250m par la petite route en face du parking et en suivant ensuite à droite le panneau « Parking à 50m »

Carte : IGN TOP25 3140 ET & 3240 OT

Intérêts : Le parcours vous fera découvrir les Baronnie sauvages avec quelques hameaux perdus comme La Gabelle et le surprenant canyon du torrent de Quinsant à proximité du col de la Bohémienne. La majestueuse face nord du mont Ventoux sera très souvent en toile de fond.

Descriptif: Parcours varié, comprenant 25% de route, 45% de pistes et 20% de sentiers. Cyclable de 85% à 95% en fonction de la capacité à escalader les pentes raides et de l'agilité sur un VTT.

Traverser la D72 et remonter au village sur 300 mètres puis tourner à gauche avant la mairie sur 30 mètres puis à droite et encore à gauche sur un cv qui se transforme en piste R1-2 avec des passages très raides pour arriver au **Col de Toutes Autres FR-26-0695a**. 200 mètres après le col quitter la piste pour prendre à droite un sentier S1-2 qui s'élève parallèlement à la piste et rejoint un chemin qui conduit à un enclos. Descendre au bas du pré et remonter tout droit en face en poussage sur un sentier S2-3. Veillez à refermer les barrières. Ensuite un sentier S1-2 à plat nous conduit au **Col de Vic FR-26-0701a**. Continuer par la bonne piste à droite qui rejoint la route goudronnée pour descendre au pont de Vénéjean. Avant le pont, prendre l'excellente piste R1 qui remonte au **Col de Vénéjean FR-26-0651**. Dans la ferme en contrebas le Patou fait beaucoup de bruit sans pour autant être dangereux. Poursuivre tout droit sur le chemin R1-2 de Vénéjean pendant 2 km puis prendre à gauche la piste R1-2 qui conduit en A/R au **Col de Jean Brun FR-26-0545a**. Retour à la piste pour rejoindre la route goudronnée (2^{ème} à droite) qui remonte le vallon. Après un replat, prendre la piste à droite, R1 au début, puis R1-2 avec des passages R2. Au hameau de La Gabelle tourner à droite et rejoindre la route qui monte au **Col de l'Aiguillon FR-26-0742a**. Continuer sur la route à gauche, après 250 mètres, n'hésitez pas à faire un petit A/R à droite pour une pause à la chapelle Saint-Pierre. Reprendre la piste et la suivre jusqu'à son terme en contournant une prairie par la gauche, après la plateforme de stationnement, prendre une piste herbeuse à gauche sur 15 mètres puis, encore à gauche un sentier à peine marqué. Cent mètres plus loin suivre à droite une piste herbeuse R1-2. Au bout de la piste continuer sur 20 mètres jusqu'à un puits en béton. Prendre à gauche dans le pré un sentier S1-2 balisé jaune qui rejoint en A/R le **Col du Puits FR-26-1017**. Demi-tour et sur la piste herbeuse, 50 mètres avant un pylône couché prendre à droite un sentier S2 à peine marqué dans la végétation basse qui part vers l'ouest en montée (veiller à ne pas descendre dans le vallon). Après 300m de montée, suivre à flanc la montagne de la Bohémienne pour rejoindre le GR91 à la cote 999 vers un observatoire de chasseurs. Enchaîner sur le GR (excellent monotracer) qui part vers l'ouest. Au point IGN 960, prendre à droite le sentier S1-2 qui conduit au **Col de la Bohémienne FR-26-0951a**. Revenir à la cote 960 et prendre le chemin qui monte à droite puis la piste qui rejoint le **Col de la Jas FR-26-1098**. De la cote 960 au col de la Jas, le chemin n'a pas été reconnu, ce tracé fait gagner

70 mètres de dénivélé et un gros raidard par rapport au passage par l'ancien GR à l'ouest que nous avons reconnu (150m en aval de la cote 892). Enchaîner par une belle piste descendante qui joint le **Col de Geine FR-26-1009**. Avant le col prendre une bonne piste à droite puis encore à droite pour un A/R de 7 km sur une piste R1-2. Après la fontaine, tourner à gauche pour monter au **Col de Font Combran FR-26-1034**. Au retour, au point haut (cote 1082), prendre à droite la piste herbeuse R1-2 qui se transforme en sentier S2 pour arriver au **Col de Guibert FR-26-1105**. Rejoindre le col de Geine et continuer tout droit sur la route, 400m avant le hameau l'Aramont prendre une piste à droite bonne au début (R1-2) mais qui va très vite se dégrader (R2) pour se transformer en table à secousse pour 2km de descente caillouteuse et dégradée jusqu'au hameau de La Gabelle. A mi-descente, profitez de la traversée du **Col de Boucard FR-26-0795d** pour faire une pause. A La Gabelle, tourner à droite pour reprendre la piste du matin et joindre directement la D72 et finir par 3 km de route.

Avertissement: Entre le col de toutes Autres et le col de Vic ainsi que dans la zone du col du Puits, un GPS sera bien utile pour aider à la navigation.

Pas de point d'eau sur le parcours

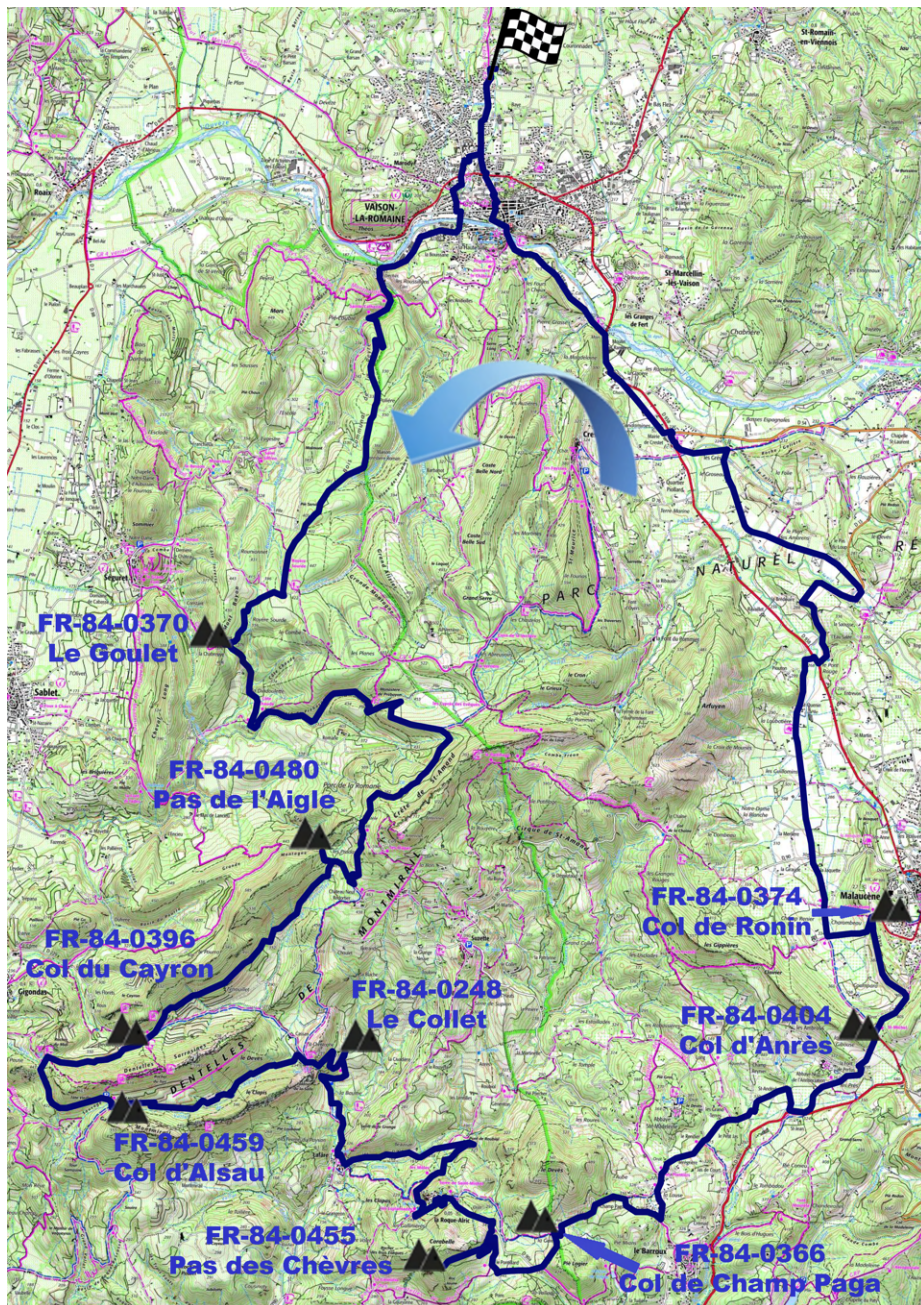
Reconnaissance le 11 juin 2024 par Jacques SABATIER, Alain THIBON et Alain BENOIST

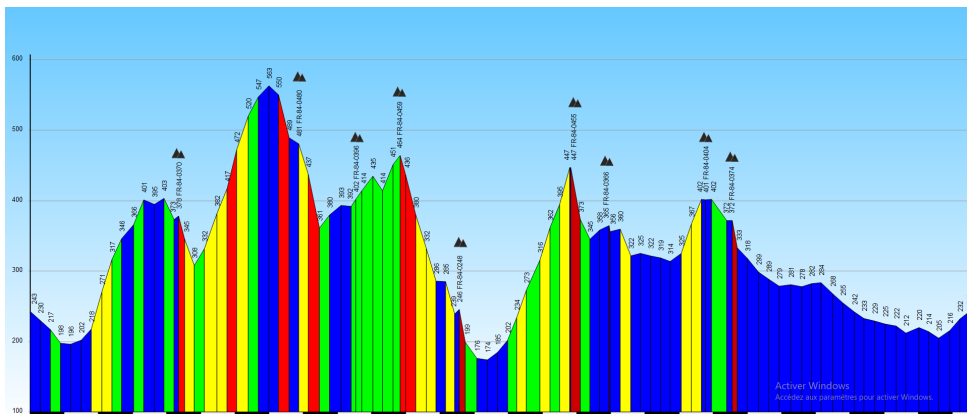
Texte et Photos @ A.BENOIST



Mercredi 03 septembre 2025

V2 Dentelles de Montmirail





V2 DENTELLES DE MONTMIRAIL

55Km 1300m de dénivelé 9 cols

Départ : Au lieu d'hébergement, le Hameau des Oliviers.

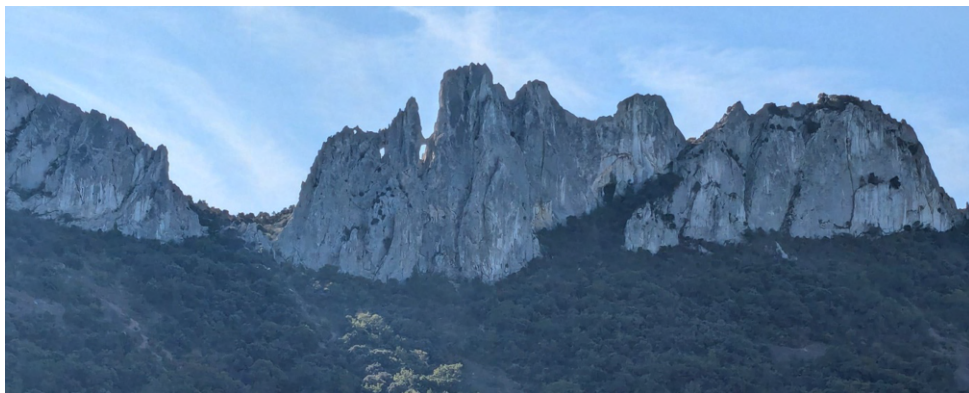
Carte : IGN TOP25 3040ET

Intérêts : Le parcours vous fera découvrir sous toutes ses coutures la dentelle de la montagne admirable*, des paysages d'exceptions à ne pas rater.

Descriptif : Parcours assez roulant, comprenant 65% de route, 20% de pistes et 15% de sentiers. Cyclable à 95%, cependant les pistes et sentiers sont souvent exigeant en raison de la pente ou de l'état du sol (caillouteux).



Au Hameau des Oliviers prendre la direction sud par le chemin de Saumelongue que l'on quitte à droite (1km) pour la rue Comtadine puis la rue Jean Martet. Laisser l'avenue Peri pour prendre la rue Paul Cézanne et rejoindre la rue Aristide Briand pour traverser l'Ouvèze par le pont de la rue Cassin. Au rond-point, à droite sur la D977 que l'on quitte (1,2km) à gauche pour passer à droite de la déchèterie et débiter l'ascension assez raide sur une mauvaise route que l'on quitte par la gauche après 500m et qui se transforme en bonne piste entièrement cyclable. A la fourche de Royère Sourde, à droite, puis à droite sur la grosse piste et à gauche le long de la vigne, descendre en face une piste caillouteuse qui remonte sur **Le Goulet FR-84-0370**. Au col prendre à gauche en descente la route goudronnée qui se dégrade très vite pour devenir une très mauvaise piste R2. A la cote 305, à gauche une piste assez raide que l'on quitte rapidement à Cote Chaude pour le beau sentier S1-2 du ravin de Prébayon. Avant le monastère éponyme, traverser le Pont du Diable et remonter sur 100m (poussage) le sentier en escalier de Notre Dame de Prébayon. A la sortie prendre la piste à gauche puis la piste de droite très raide qui débouche dans un champ que l'on contourne par la droite pour trouver à droite une belle piste sous la crête de Saint Amand. Dans la descente, avant le château Redortier, prendre une piste à droite et au premier virage continuer tout droit pour un A/R au **Pas de l'Aigle FR-84-0480**. Au début la piste suit la rive droite du Vallat de Fenouillet, elle est descendante, dégradée et globalement cyclable avant de remonter vers le **Col du Cayron FR-84-0396** en offrant des vues magnifiques sur les Dentelles Sarrasines. Au col poursuivre en face sur une très belle piste que l'on suit jusqu'au carrefour d'Alsau. Prendre à gauche en montée pour franchir des grilles (ouvertes) et remonter au **Col d'Alsau FR-84-0459**. Continuer sur la piste de droite en contournant la vigne par la droite et descendre le vallon. Au bout de la piste, prendre le sentier S2 partiellement cyclable, attention à bien veiller à rester sur le sentier principal en particulier au droit du Pas de la Chèvre, ne pas suivre les faux sentiers qui entraînent vers le Vallat de l'Aiguille. On laissera le fameux Pas de la Chèvre aux caprins et aux très nombreux grimpeurs qui parcourent les voies du Clapis et du Grand Montmirail. En bas du Vallat de l'Aiguille, prendre à gauche pour traverser le ruisseau et déboucher dans un champ que l'on quitte très vite à droite pour remonter en poussage sur la route à Saint Christophe. Prendre la route descendant à Lafare sans oublier de visiter en A/R **Le Collet FR-84-0248**.



* "Montmirail" : du latin "mons mirabilis" signifiant "mont ou montagne admirable"

Poursuivre sur la D90a, 700m après la Roque Alric, prendre à droite un sentier S2-3 balisé jaune qui s'élève rapidement dans le talus pour rejoindre après 800m de poussage **le Pas des Chèvres FR-84-0455**. Le retour est cyclable, après 500m, descendre dans le champ à droite que l'on contourne par la gauche pour trouver une piste et rejoindre une route qui ramène sur la D90a et le **Col de Champ Paga FR-84-0366**.

On quitte la D90a avant Le Barroux pour La Lause puis chemin des Grandes Terres, chemin de Saint Andéol, chemin de Florent et Vieille Route conduisent au **Col d'Anrès FR-84-0404**. Joindre le **Col de Ronin FR-84-0374** par la D938 et prendre à gauche sur le chemin du col de Ronin, puis chemin Plan de Laval, traverser la D938 pour suivre la D13 que l'on quitte à gauche pour le chemin des Amarens, traverser à nouveau la D938 pour le chemin des Condamines et rejoindre Vaison la Romaine par la D938. Traverser l'Ouvèze sur le Pont Romain et prendre à gauche la place Aubanel puis le quai Gontard, à droite rue Jean Jaurès, Av du Général De Gaulle et chemin de Saumelongue.



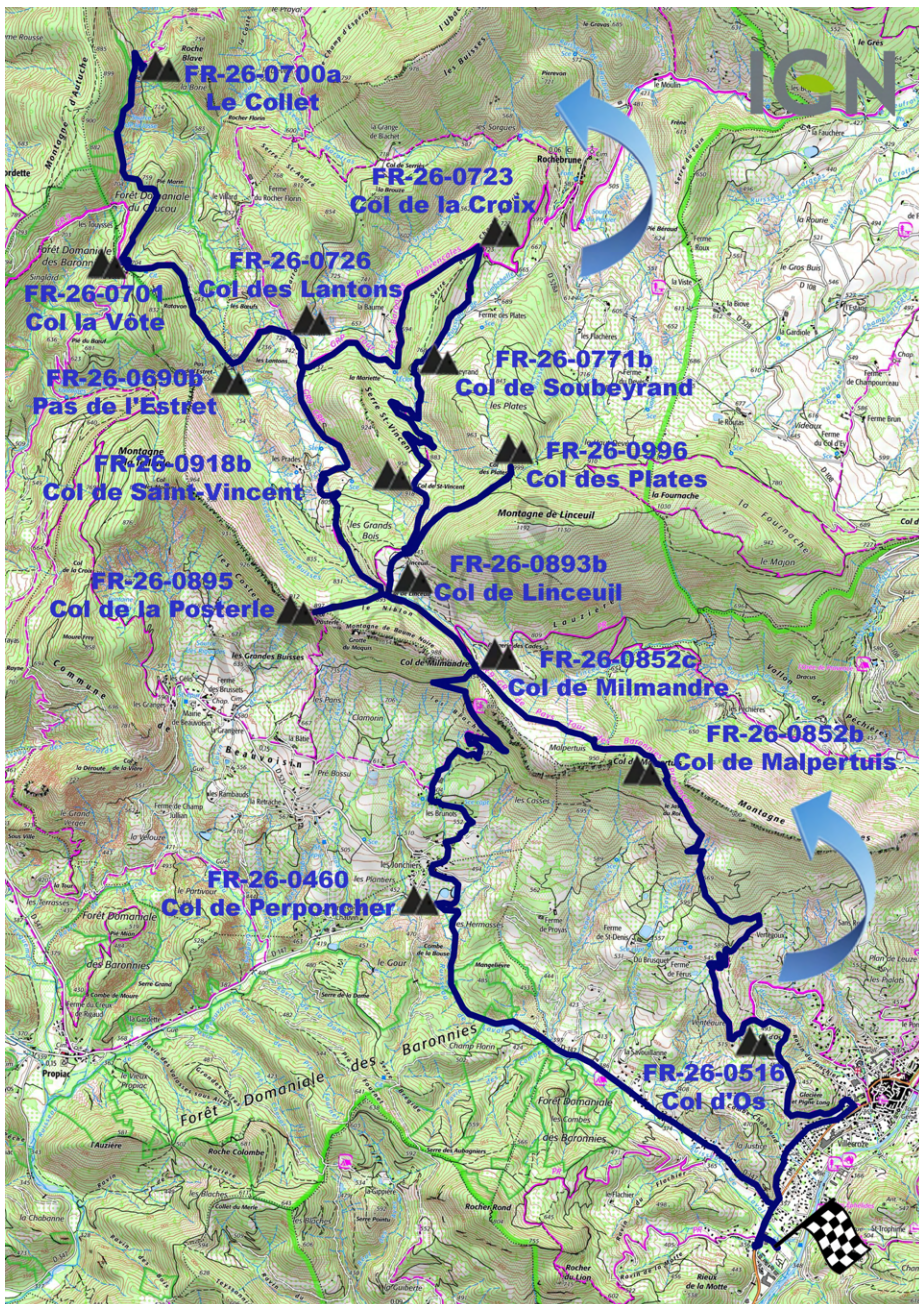
Pas de Point d'eau identifié sur le parcours, à rechercher dans les villages.

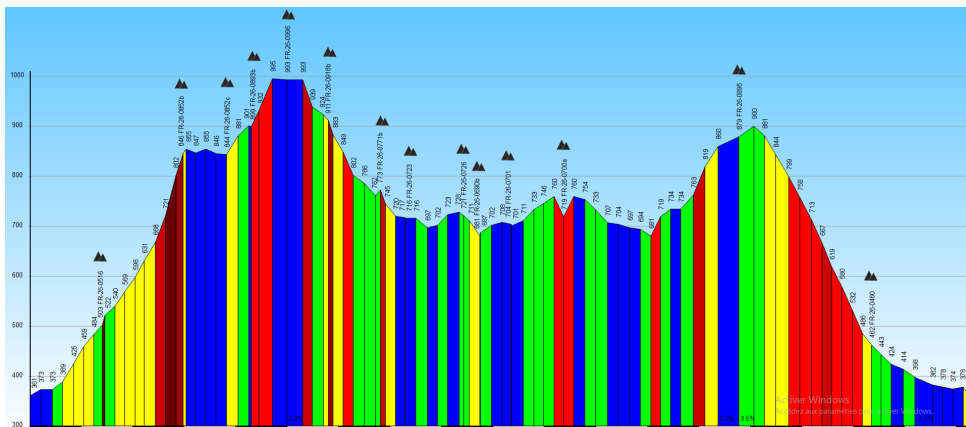
Reconnaissance le 23 Octobre 2024 par Alain THIBON, Gilbert DUFAUD et Alain BENOIST

Texte et Photos @ A.BENOIST

Jeudi 04 septembre 2025

V6 Buis-les-Baronnies





V6 BUIS LES BARONNIES

38Km 1100m de dénivelé 14 cols

Départ : Au parking de la salle des fêtes Lapalun à Buis les Baronnie, 22km et 28 minutes pour la mise en place, coordonnées GPS Parking : N44° 15.921' E5° 15.813'

Contourner Vaison par la D938, prendre la D54 pour Entrechaux, puis la D13 et la D5. Au rond-point avant Buis les Baronnie, prendre la 2^{ème} sortie pour la salle des fêtes Lapalun.

Carte : IGN TOP25 3139OT

Intérêts : Le parcours vous fera découvrir de superbes points de vue sur les Baronnie, le Ventoux et le cirque de Ste Jalle avec une végétation variée passant des champs d'oliviers à la forêt domaniale du Coucou (chênes, cèdres, pins).

Descriptif : Parcours très roulant cyclable à 92% et réalisable en Gravel comprenant 38% de route, 50% de pistes et 12% de sentiers



Au rond-point sur la D5 prendre la direction de Buis sur 400m et tourner à gauche sur une petite route. En face du U express, prendre à gauche le chemin du **Col d'Os FR-26-0516**. Au col, poursuivre 600m sur la route et prendre à droite le chemin de Vertegaux (piste R1). Au point haut avant une habitation, prendre à gauche une piste R1-2 sur 50m, puis encore à gauche sur le GR9 en poussage sur quelques mètres puis cyclable (S1-2). Au carrefour suivant, suivre en face la piste R1 le long de la vigne, puis le sentier S1-2 et de nouveau une piste R1 qui devient R2 avec la pente. Quitter la piste à droite pour suivre le sentier du GR9 d'abord S1-2 puis S2-3 à l'approche du **Col de Malpertuis FR-26-0852b**. Continuer sur le superbe sentier S1-2 du GR9 pour rallier le **Col de Milmandre FR-26-0852c**. Suivre en face la belle piste R1-2 conduisant au **Col de Linceuil FR-26-0893b**. Prendre la piste R2 à droite qui s'élève rapidement vers la ruine de la bergerie de Fournache, poursuivre à droite sur la piste R1-2, après 400m, prendre en face le sentier S1-2 balisé par un cairn qui conduit au **Col des Plates FR-26-0996** situé en contrebas à gauche du panneau. Faire demi-tour et avant le replat de la bergerie, prendre la piste à droite sur 40m puis encore à droite une bonne piste qui conduit au **Col de Saint-Vincent FR-26-0918b**. Poursuivre la descente en lacets sur une bonne piste R1 pour rallier le **Col de Soubeyrand FR-26-0771b** à côté de la ferme éponyme. Continuer la piste jusqu'à la route que l'on prend à gauche pour passer le **Col de la Croix FR 26-0723** et rejoindre le carrefour des Lantons. Prendre à droite sur 250 mètres pour franchir le **Col des Lantons FR-26-0726**. Continuer à gauche sur la belle piste R1 qui descend au **Pas de l'Estret FR-26-0690b** puis remonte au **Col de la Vôte FR-26-0701**. Prendre la piste à droite derrière la barrière de l'ONF et monter jusqu'au carrefour qui se trouve après une deuxième barrière ONF, descendre à droite de 150 mètres sur le **Collet FR-26-0700a** en A/R. Revenir au carrefour des Lantons pour prendre la piste à droite (GR9) que l'on suit jusqu'à un carrefour avant les Prades. Délaisser la piste en épingle à cheveux à gauche et la piste qui continue vers la droite pour prendre

légèrement à gauche une mauvaise piste nécessitant un poussage sur 500 mètres, 50m avant le col du Linceuil, prendre à droite la piste R1-2 qui conduit en A/R au **Col de la Posterle FR-26-0895**.

De retour au col du Linceuil, rejoindre le col de Milmandre pour descendre à droite sur Beauvoisin par une excellente piste jusqu'au hameau Les Brunots puis la route qui nous mène jusqu'au **Col de Perponcher FR-26-0460**. Il ne reste plus qu'à se laisser descendre par la D147 pour rejoindre le départ.



Avertissement: La belle piste à droite au col des Lantons qui conduit au Col de Serries est une voie privée. De même l'accès au col d'Autuche par le sud traverse également une zone privée. Dans un échange téléphonique, le maire de Rochebrune nous a conseillé de respecter la tranquillité des propriétaires, nous n'avons donc pas demandé d'autorisation de passage pour aller à ces 2 cols.

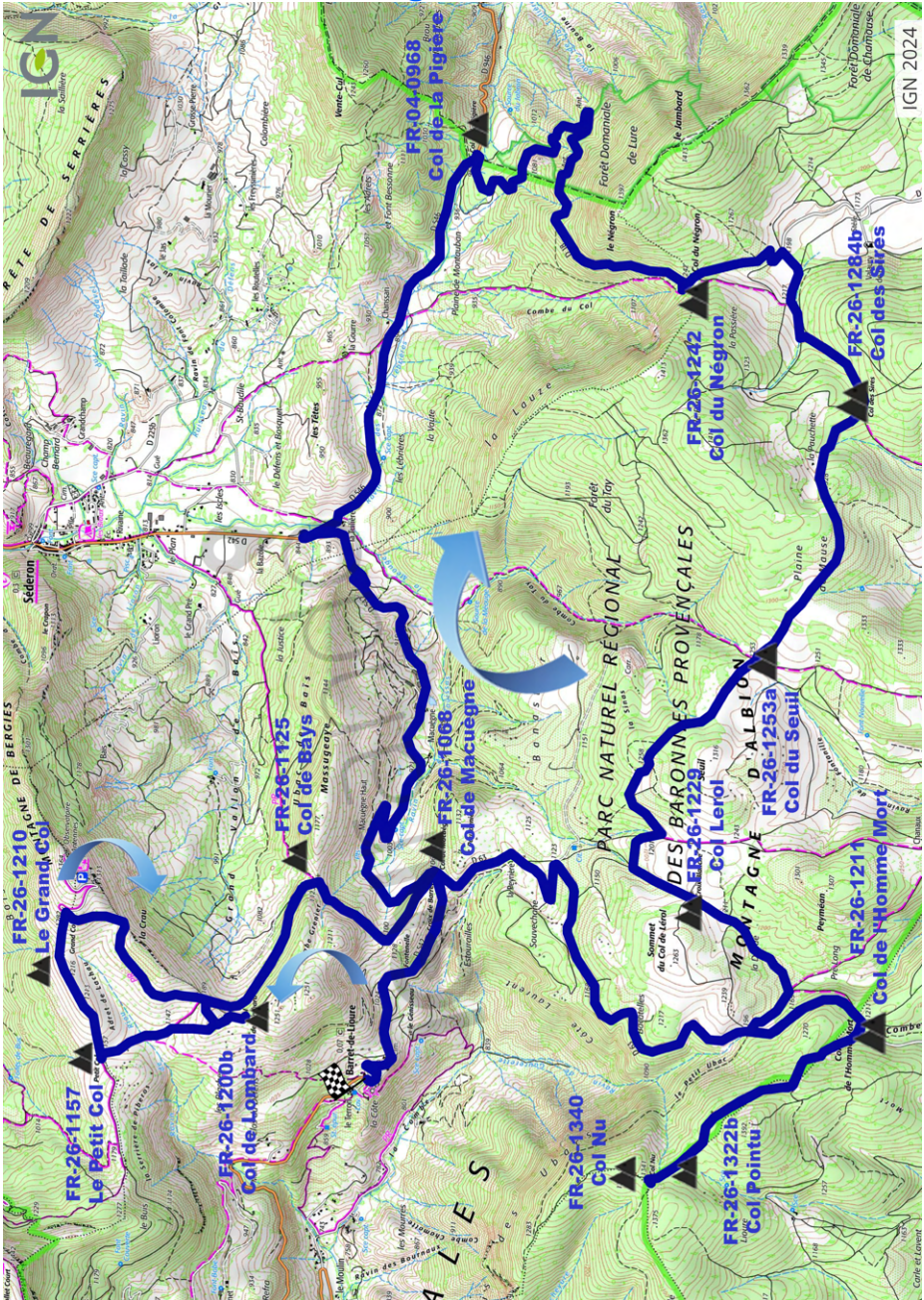
Pas de point d'eau sur le parcours

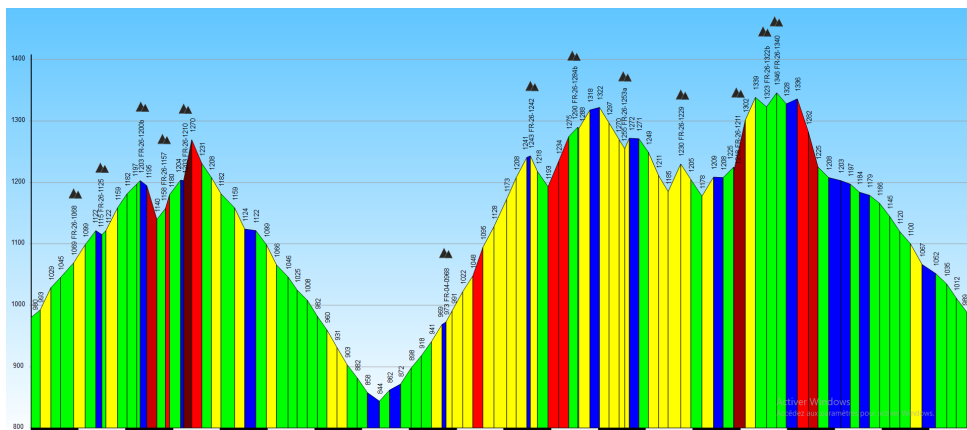
Reconnaissance le 10 Juillet 2024 par Gilbert DUFAUD, Alain THIBON et Alain BENOIST

Texte et Photos @ A.BENOIST



Vendredi 05 septembre 2025
V9 Bergiès et Albion





V9 BERGIÈS ET ALBION

38Km 1200m de dénivelé 13 cols

Départ : Barret de Lioure, 48km et 55 minutes pour la mise en place, coordonnées GPS Parking : N44° 11.098' E5° 29.926'
Contourner Vaison par la D938, prendre la D54 pour Entrechaux, D13, D5A puis la D40 pour Brantes, puis D72, prendre la D542 pour Monbrun les Bains et Barret de Lioure. Le parking se trouve 600m après Barret de Lioure sur une vaste plateforme à gauche de la route.

Carte : IGN TOP25 3240 OT

Intérêts : Le circuit vous mènera dans une première boucle sur la montagne de Bergiès dominée par le CosmoDrôme ([Observatoire Claude Tavenier](#)) puis se poursuivra après une liaison routière avec la traversée bucolique de la Montagne D'Albion.

Descriptif: Parcours très roulant cyclable à 95% et réalisable en Gravel comprenant 65% de route et 35% de pistes.

Monter au **Col de Macuègne FR-26-1068** par la D542. Au col, prendre le CV à gauche qui joint rapidement le **Col de Bays FR-26-1125**, continuer à monter jusqu'à un col géographique. Prendre à gauche la piste herbeuse R1-2 qui mène en A/R au **Col de Lombard FR-26-1200b**. Au retour, à 200 mètres de la route, continuer tout droit sur une piste herbeuse descendante R1-2 en direction de **Le Petit Col FR-26-1157**. Au col, prendre à droite le sentier S2 en herbe qui monte droit dans la pente en poussage sur 300 mètres, et ensuite cyclable pour atteindre **Le Grand Col FR-26-1210**. Continuer tout droit en poussage sur 250 mètres pour rejoindre la route. Les plus courageux pourront remonter sur 900 mètres et 60 mètres de dénivelé pour atteindre le sommet de Bergiès avec son cosmodrôme, à moins que vous ne préféreriez revenir de nuit pour admirer les étoiles. Retour par la route au col de Macuègne et continuer à gauche en descente sur la D542. Au carrefour, tourner à droite sur la D546 qui remonte au **Col de la Pigère FR-04-0968**. Monter à droite sur la D18 qui rejoint le **Col de Négron FR-26-1242**. Au col prendre la piste (R1) à droite et continuer sur la piste principale qui devient caillouteuse par endroit (passages R2) en oubliant les deux pistes qui partent à droite. Après quelques passages qui peuvent nécessiter du poussage, la pente s'adoucit et 200 mètres avant le **Col des Sires FR-26-1284b**, reprenez votre souffle en visitant une magnifique borie partiellement en ruine qui se trouve à 30m à droite de la piste. Au col des Sires, ne pas redescendre à gauche, prendre la deuxième piste à droite qui traverse le **Col du Seuil FR-26-1253a** et poursuivre tout droit. Délaissez la piste qui part à gauche (1,5km après le col) en poursuivant sur la piste principale et la quitter 400 mètres plus loin pour prendre à gauche une piste qui nécessite un peu de poussage sur 200 mètres pour monter à la Croix Blanche ou **Col Lérol FR-26-1229**. Au carrefour suivant, prendre la deuxième à gauche pour remonter sur le **Col de l'Homme Mort FR-26-1211**. Traverser la route et prendre en face la piste herbeuse à plat qui se relève très vite pour nécessiter du poussage sur 600 mètres. Ensuite la piste s'améliore (R1-2) et rejoint le **Col Pointu FR-26-1322b** et enchaîne sur le **Col Nu FR-26-1340**. Retour au col de l'Homme Mort et rejoindre le départ par la route en passant par le col de Macuègne.

Avertissements: Ce parcours traverse des zones d'estives, alors veillez à respecter les consignes de sécurité à proximité des troupeaux en descendant du vélo. Ne pas franchir les éventuelles zones de parcages

temporaires des moutons sans l'accord des bergers.
La terre est très collante par temps de pluie dans la traversée d'Albion : A éviter par mauvais temps

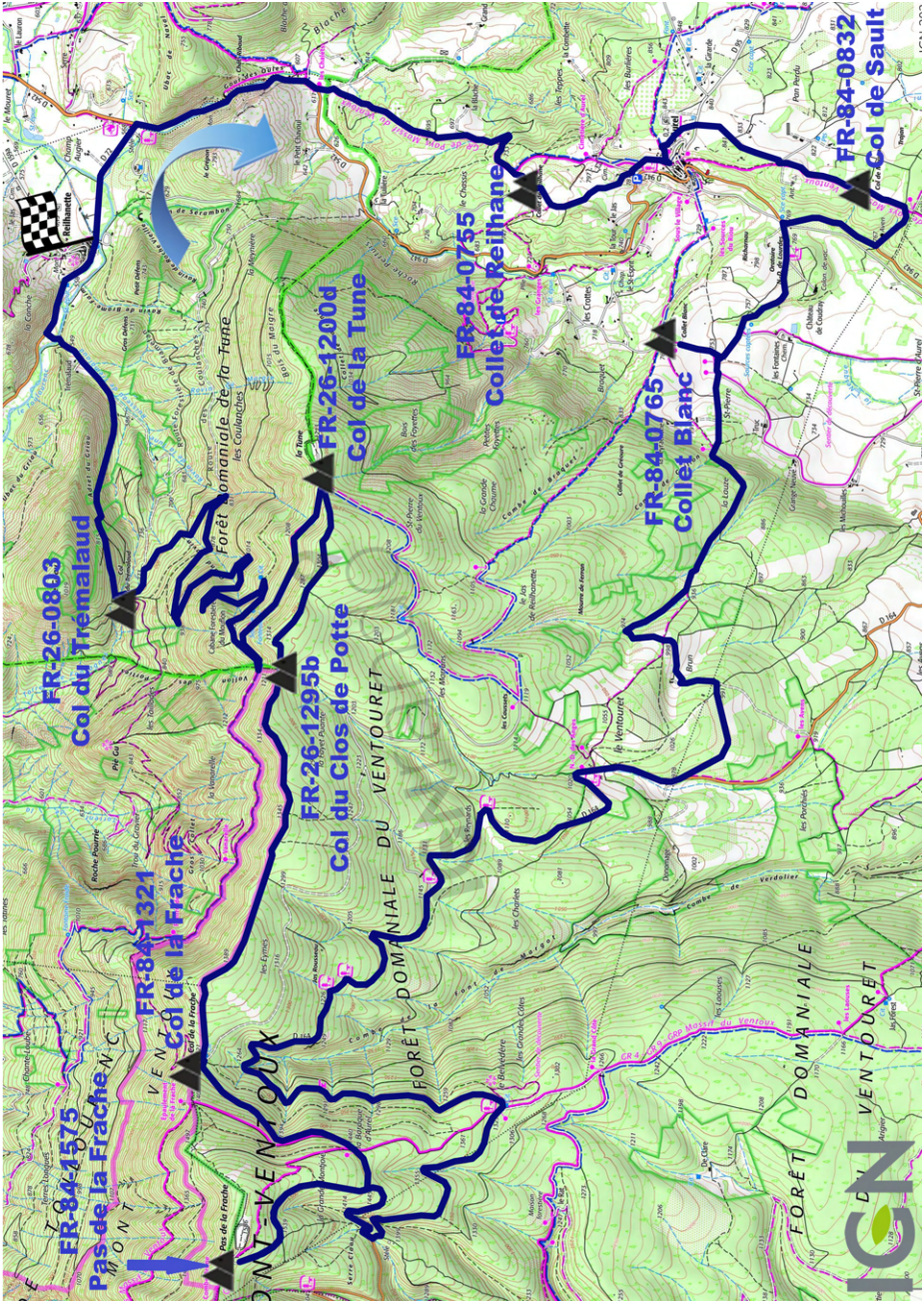
Pas de point d'eau sur le parcours

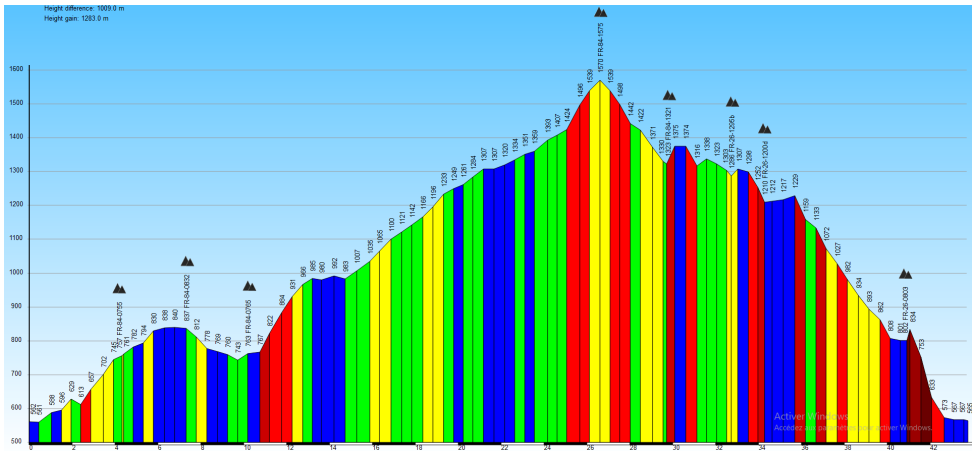
Reconnaissance le 10 juin 2024 par Jacques SABATIER, Alain THIBON et Alain BENOIST

Texte et Photos @ A.BENOIST



Samedi 06 septembre 2025
V8 La Tune





V8 LA TUNE

44Km 1400m de dénivelé 8 cols

Départ : Entre Reilhanette et Monbrun les Bains, 37km et 44 minutes pour la mise en place, coordonnées GPS Parking : N44° 09.879' E5° 25.879' Contourner Vaison par la D938, prendre la D54 pour Entrechaux, D13, D5A puis la D40 pour Brantes, puis D72, le parking se trouve 1km après Reilhanette au carrefour de la D542/D72, à l'aire de pique-nique à droite.

Carte : IGN TOP25 3140 ET & 3240 OT

Intérêts : Le parcours vous fera découvrir un Ventoux confidentiel, loin de la fureur de sa route mythique avec de très belles vues sur les Baronnies.

Descriptif : Parcours très roulant cyclable à 98% et réalisable en Gravel comprenant 56% de route et 44% de pistes.

Départ sur la D542 en direction d'Aurel. Après 1,5km, à la sortie du Gour des Oules, prendre la petite route à gauche qui vous conduit au **Collet de Reilhane FR-84-0755**. A Aurel, poursuivre sur la D95 et prendre à droite au premier carrefour pour continuer tout droit sur une bonne piste R1 qui passe par le **Col de Sault FR-84-0832** Ensuite prendre la mauvaise piste R2 à droite qui descend sur la D942. Retourner en direction d'Aurel et au premier carrefour, prendre à gauche la route descendante. Aller visiter en A/R le **Collet blanc FR-84-0765** .Retour sur la route qui monte tout droit et se transforme en bonne piste à la pente soutenue. Un peu avant la cote 936, prendre la piste caillouteuse sur quelques mètres qui monte à gauche. Cette piste rejoint la piste principale avec une barrière. On peut franchir cette barrière, le propriétaire ne souhaite pas voir des quads et des motos, mais les piétons et les vélos sont les bienvenus. A la ferme, contourner Le potager/verger par la gauche sur une piste herbeuse puis prendre la belle piste à gauche qui part vers la route du Ventoux. Avant de descendre, prendre la bonne piste à droite qui rejoint la D164 à la cote IGN 978. Sur la route, arrêtez-vous quelques instants à l'aire de pique-nique Les Reynards, vous y verrez peut-être maître Goupil qui est venu nous réclamer son casse-croûte le jour de la reconnaissance.

Au lieu-dit le belvédère IGN 1329 arrêtez-vous pour admirer sur la gauche la sculpture d'un cerf en métal recyclé.

C'est également l'occasion de consulter les panneaux expliquant l'histoire de la forêt du



Ventoux. Un peu plus haut, prendre à droite la route pentue qui vous conduira en A/R au **Pas de la Frache FR-84-1575**. Redescendre à la cote 1445 pour prendre, avant les barrières métalliques sur la gauche, une bonne piste R1-2 qui part sur la gauche et mène au **Col de la Frache FR-84-1321**. Au col, continuer en face sur la piste herbeuse qui nécessite rapidement un poussage sur 300m, c'est la seule partie difficile sur la crête du Ventoux, le reste jusqu'à la Tune se fera sur le vélo. La forêt vous

protégera du vent du nord mais profiter des trouées pour admirer les Baronnies et la magnifique vue sur Brantes. N'oubliez pas de vous retourner au sommet des bosses pour vérifier que sa Majesté Ventoux veille sur vous. Une succession de montagnes russes vous conduit au **Col du Clos de Potte FR-26-1295b** puis au **Col de la Tune FR-26-1200d**. Au col, prendre à gauche la piste qui rejoint le flanc nord du Ventoux, après un kilomètre à plat, belle descente en épingle à cheveux sur une piste R1. A la cote 773 dans une épingle à cheveux, prendre à gauche la piste R1 qui remonte au **Col de Trémalaud FR-26-0803**. Redescendre sur la piste principale pour rejoindre la D72, prendre à droite sur 1,6km pour retrouver le parking.

Avertissement: La crête du Ventoux entre le col de la Frache et le col de la Tune est une zone d'estive, alors veillez à respecter les consignes de sécurité à proximité des troupeaux en descendant du vélo.

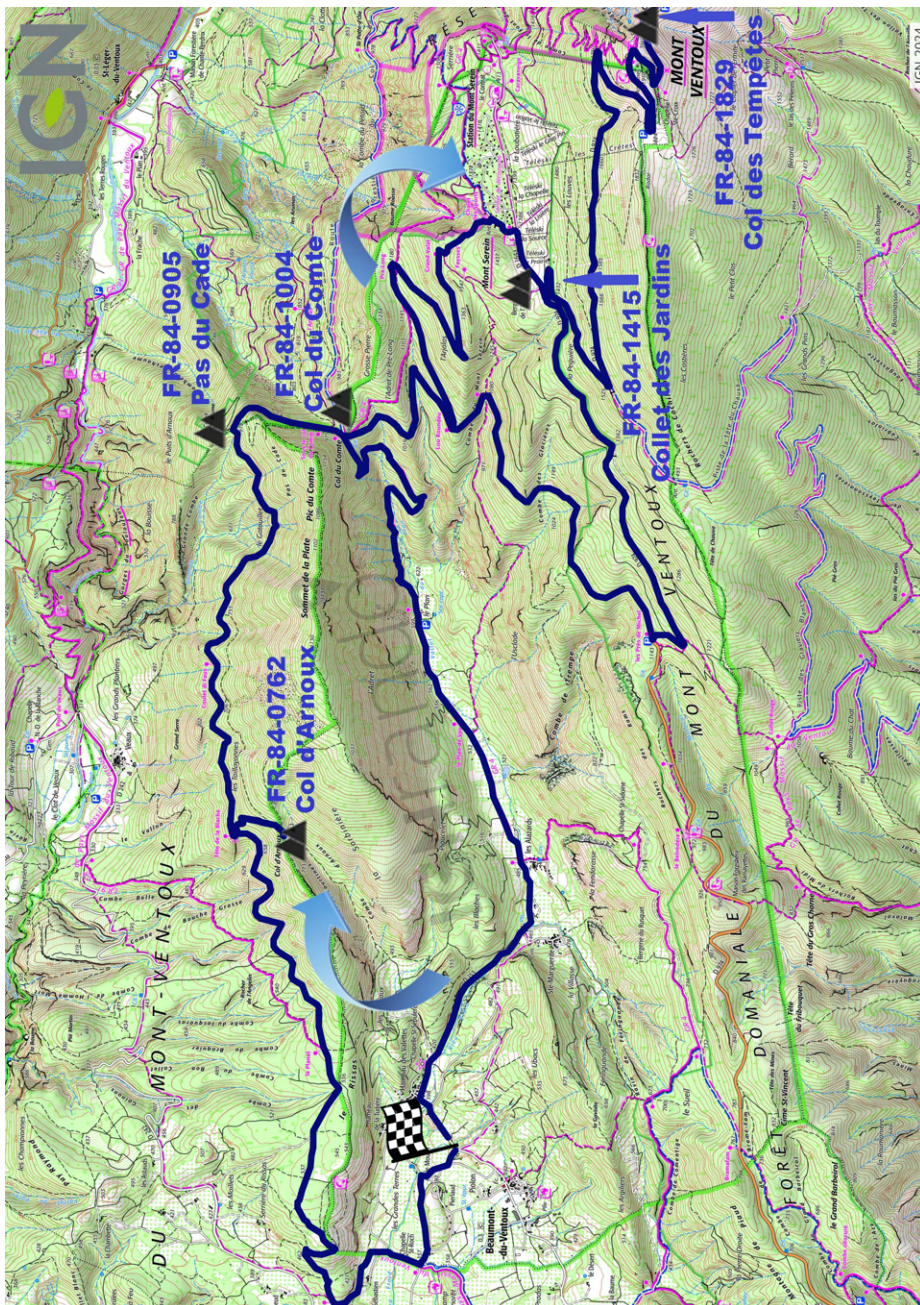
Pas de point d'eau sur le parcours

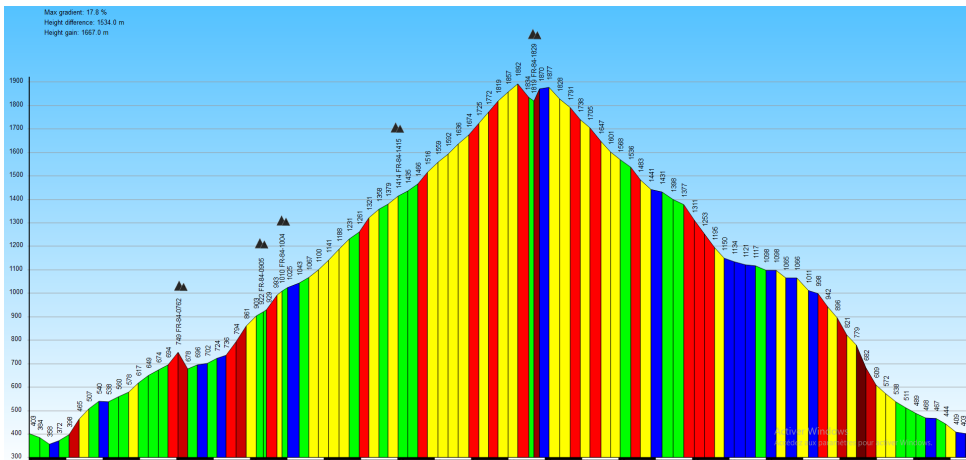
Reconnaissance le 12 juin 2024 par Jacques SABATIER, Alain THIBON et Alain BENOIST

Texte et Photos @ A.BENOIST



Libre V7 Col du Comte & Mont Ventoux





V7 COL DU COMTE & MONT VENTOUX

51Km 1800m de dénivelé 5 cols

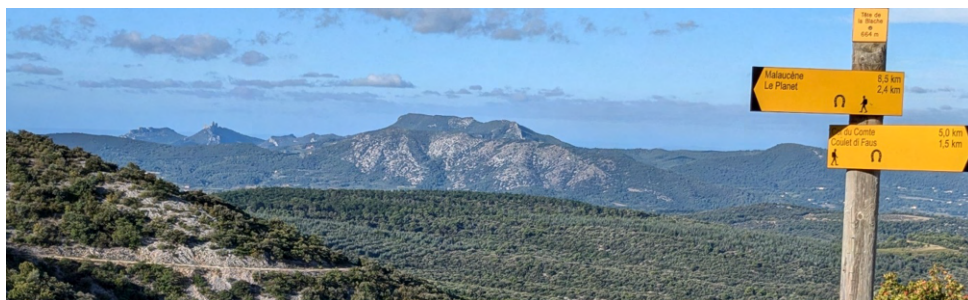
Départ : Au cimetière de Beaumont du Ventoux, 15km et 21 minutes pour la mise en place, coordonnées GPS Parking : N44° 11.258' E5° 10.181' Rejoindre le centre de Vaison pour prendre l'avenue Mitterrand puis l'avenue des Choralies et la D938. A Malaucène, prendre la D153 pour traverser Beaumont du Ventoux vers le Hameau des Valettes, 500m après Beaumont se garer à gauche à proximité du cimetière.

Carte : IGN TOP25 3140ET

Intérêts : Le parcours nous propose de beaux points de vue sur les Dentelles de Montmirail. La première partie par les pistes forestières est très bucolique jusqu'au Mont Serein avant de basculer dans les excès magiques de la montée finale au Ventoux.

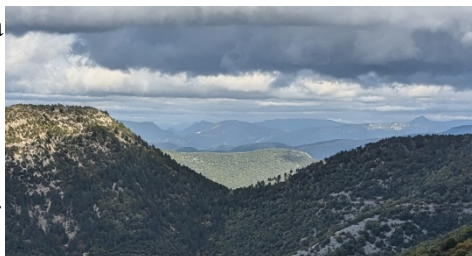
Descriptif : Parcours assez roulant cyclable à 92% avec 48% de route, 40% de pistes et 12% de sentiers pas faciles à cyclier, une proposition d'adaptation Gravel est décrite en fin de ce topo.

Au cimetière, partir en descente vers l'Ouest, après 1km prendre à droite une route (GR91) qui se transforme en piste et devient un sentier type S1-2, puis prendre à droite en montée un sentier (S2-3) avec des parties caillouteuses peu cyclables. A la cote 462, dans l'épingle, prendre le sentier (GR91) à droite (S2) sur 300m, puis à gauche une montée caillouteuse en poussage toujours sur le GR 91. La pente s'adoucit ensuite et le GR redevient cyclable pour rejoindre la très bonne piste du col du Comte (R1) que l'on suit sur 3km en délaissant le GR91. Environ 30m avant le virage de la Tête de la Blache, prendre à droite le sentier S2-3 qui conduit en A/R au **Col d'Arnoux FR-84-0762** (poussage à la montée, cyclable au retour). Au virage de la Blache, splendide point de vue sur les Barronnies et les Dentelles de Montmirail.



Continuer sur la piste (R1-2) qui se redresse et se dégrade à l'approche du **Pas du Cade FR-84-0905** et joint ensuite le **Col du Comte FR-84-1004**. Au col, laisser la route du col du Comte pour prendre en face la piste de bonne qualité à la pente plus douce.

Au carrefour Lou Roundèu, prendre la piste à gauche (R1-2) qui monte en pente régulière et cyclable au Mont Serein. En traversant la station, rendre visite, dans la prairie à droite, au **Collet des Jardins FR-84-1415**. Pour les plus vaillants, poursuivre sur la



D974 jusqu'au Ventoux et redescendre au premier virage coté sud pour mériter le **Col des Tempêtes FR-84-1829**. Remonter au Ventoux et descendre au parking Les Prés de Michel pour prendre à droite une bonne piste qui conduit en faux plat descendant au col du Comte. Au col prendre à gauche derrière la citerne en béton un sentier S2-3 fléché piste VTT rouge.



C'est parti pour 3km de descente technique par endroit qui peut obliger les moins expérimentés à mettre pied à terre. On rejoint le goudron au parking Le Plan, suivre la route pour rejoindre le Hameau des Valettes et à gauche pour retourner au départ.

Adaptation Gravel avec 5 km de plus et D+ équivalente :

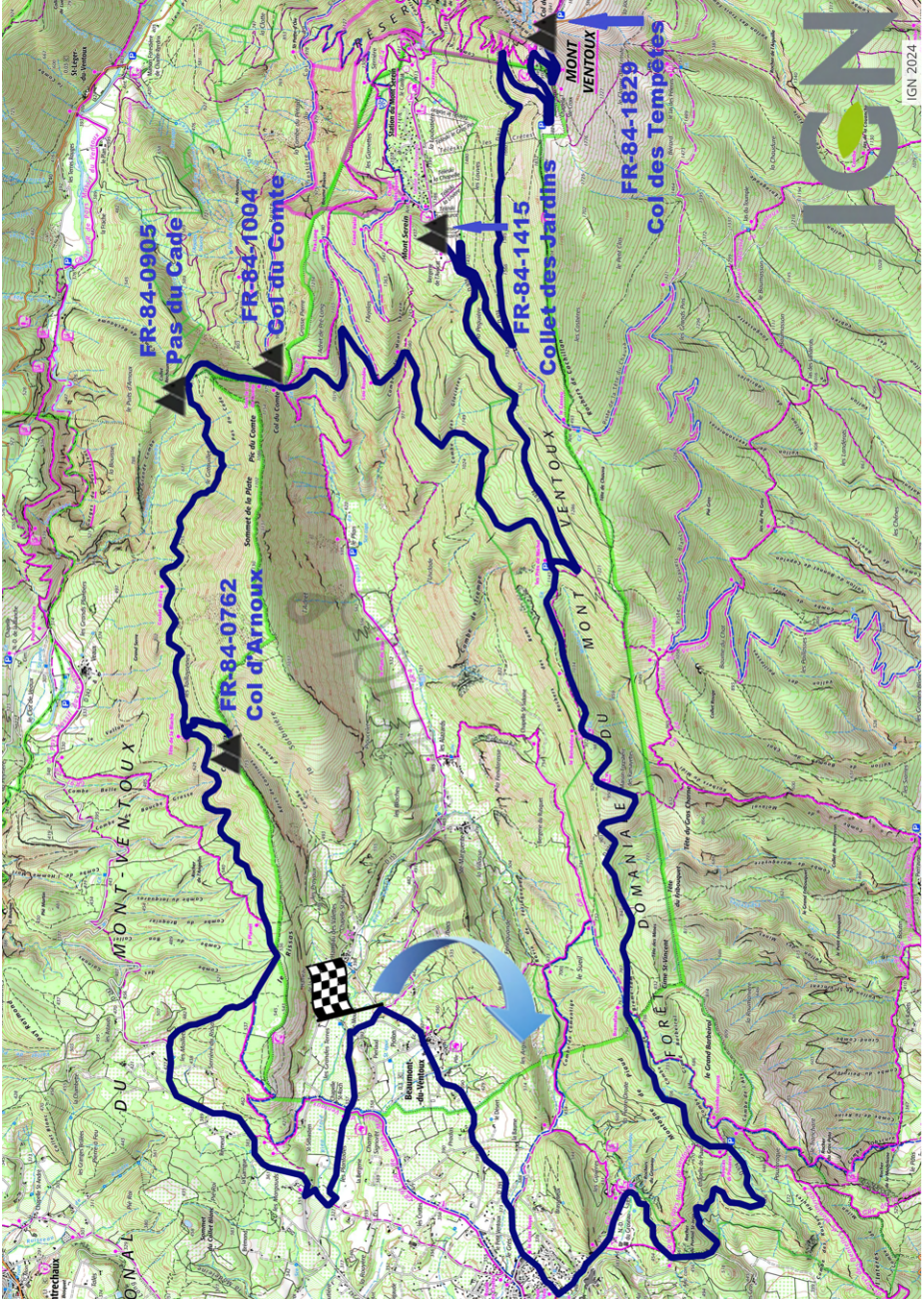
Rejoindre Malaucène par Beaumont du Ventoux, aller au col des Tempêtes par la D974 en escaladant le Ventoux, revenir, sans oublier de visiter le Collet des Jardins. Au parking Les Prés de Michel, prendre la piste forestière pour aller au col du Comte et continuer pour le Pas du Cade sur la route forestière du col du Comte. Au virage de la Blache faire l'A/R au col d'Arnoux, ce sera la seule partie (1km) en marche à pied. Continuer la piste en descente jusqu'à la D242 (route de Veaux) et prendre la direction de Malaucène, puis Beaumont pour rejoindre le départ.

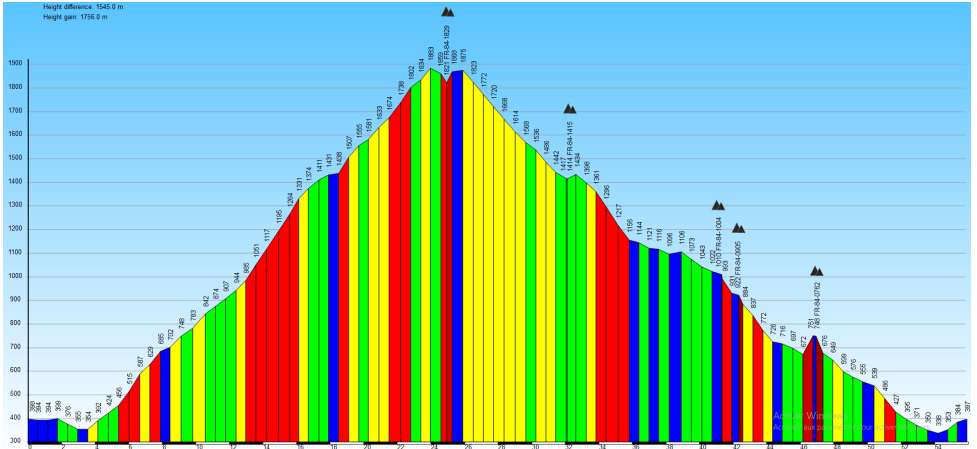
Point d'eau dans les sanitaires de la station du Mont serein

Reconnaissance le 9 Octobre 2024 par Gilbert DUFAUD, Jacques SABATIER et Alain BENOIST

Texte et Photos @ A.BENOIST

Libre
G7 Col du Comte & Mont Ventoux





G7 COL DU COMTE & MONT VENTOUX

56Km 1800m de dénivelé 5 cols



Photo © JL Matte

Découvrir la région

Vaison-la-Romaine :

Sites antiques de Puymain - Site de la Villasse - Théâtre antique -

Musée archéologique : D'Avril à Septembre ouverture de 9h30 à 18h .

A voir : la ville haute, la cathédrale Notre-Dame de Nazareth et son cloître, église-cathédrale Saint-Marie-de-l'Assomption , le château des comtes de Toulouse, le pont romain sur l'Ouvèze.

Petit train touristique - Grand marché provençal le mardi matin .

Dans le coin : château d'Aulan – village provençal miniature à Grignan-
château de Thézan – château du Barroux,,,

Avignon – Orange – Abbaye de Senanque – Isle-sur-la-Sorgue – Gordes –
Rousillon,,,,

Découverte du vignoble : **Vin Doux Naturel de Rasteau**, deux Crus
des **Côtes du Rhône** : **Cairanne** et **Rasteau**, cinq Côtes du Rhône Villages
avec le nom de commune : **Puyméras, Roaix, Sablet, Séguret et Vaison-
la-Romaine** et enfin les **appellations Côtes du Rhône Villages, Côtes du
Rhône, Ventoux, IGP, Vin de France ou de Pays.**

Visite du moulin à huile o'liveprod AOP Nyons 1386 Route de Mirabel
-84110 Villedieu Tél.0652253671

Randonner :

Le Mont Ventoux – les gorges de la Nesque – vallée du Toulourenc
(**Brantes, Savoillans et Saint Léger-du-Ventoux**) -les dentelles de
Montmirail (**Sablet, Cairanne, Rasteau, Roaix et Séguret**)

Quelques idées promenade

<https://www.openrunner.com/route-details/20525176> Villedieu

<https://www.openrunner.com/route-details/20525187> Vaison 1

<https://www.openrunner.com/route-details/20525190> vaison 2

<https://www.openrunner.com/route-details/20525196> Crestet

<https://www.openrunner.com/route-details/20525202> Buisson

<https://www.openrunner.com/route-details/20525204> Entrechaux

<https://www.openrunner.com/route-details/20525213> Puyméras

Jours de marché dans le vaucluse

Lundi	Mardi	Mercredi	Jeudi	Vendredi
Bédoin, Bédarrides, Cavaillon, Forcalquier, Piolenc, Saint- Didier, Tulette	Vaison-la- Romaine, Banon, Caromb, Gordes, Beaumes- de-Venise, Caderousse	Malaucène, Rasteau, Camaret, Sault, Buis-les- Baronnies, Arles, Saint- Rémy-de-Provence, Entraigues, Violès, Valréas, Jonquières, Mazan, Villes- sur-Auzon	Nyons, Isle- sur-la- Sorgue, Orange, Villeneuve- lès-Avignon, Vacqueyras, Roussillon	Carpentras, Sablet, Châteauneuf- du-Pape, Bollène, Visan, Venasque

Samedi	Dimanche
Vaison-la-Romaine, Aubignan, Grillon, Montbrun-les-Bains, Avignon, Valréas, Digne- les-Bains, Arles, Pernes- les-Fontaines, Sainte- Cécile-les-Vignes, Richerenches	Isle-sur-la- Sorgue, Mormoiron, Sarrians, Monteux, Roussillon, Avignon

Pour plus de renseignements, vous pouvez consulter le site

<https://www.vaison-ventoux-provence.com/>



Photo © JL Matte



Imprimé en France