

# GPS Garmin - Gestion des POI personnalisés

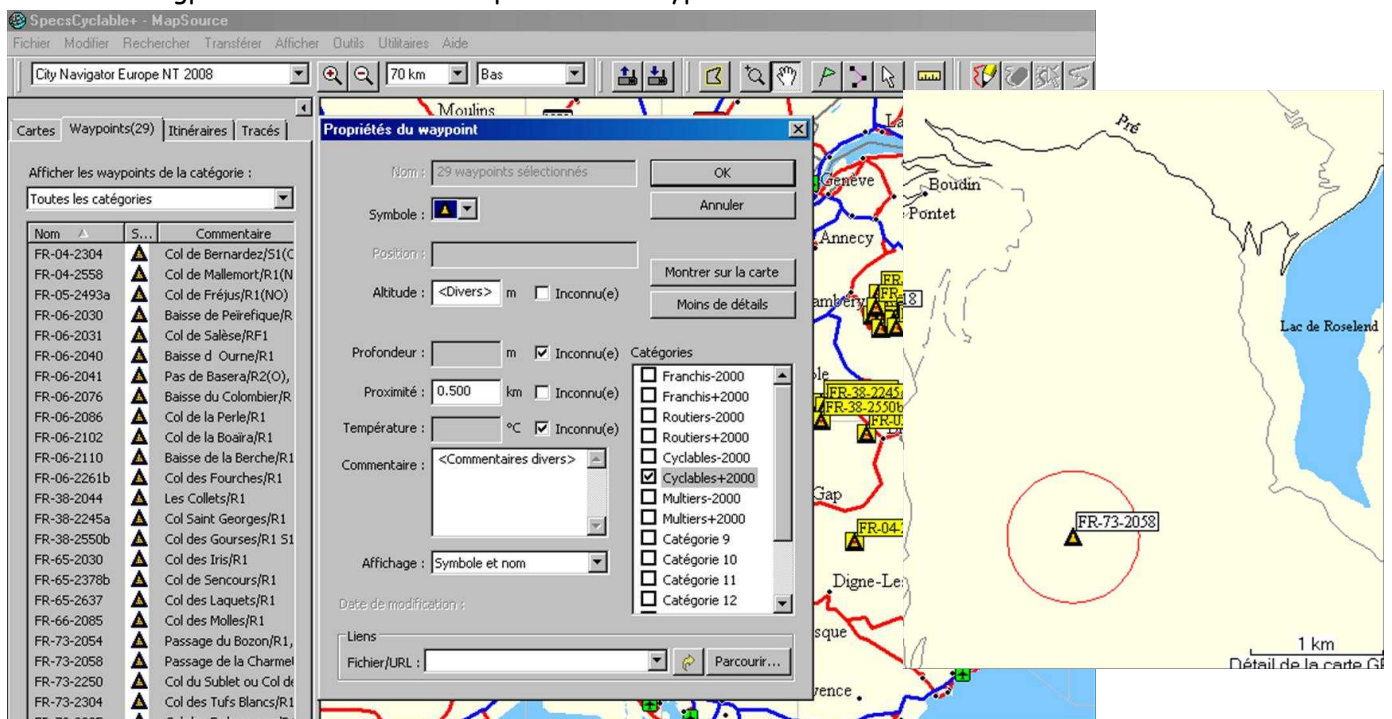
Suite à une information de Marcel GOLL, avec son aide, j'ai voulu pouvoir utiliser cette fonction.

Nos GPS de loisir sont limités à 1000 Waypoints. Pour préparer un séjour sans PC portable cela peut être un peu juste.

Il existe les POI, vous connaissez car les alarmes radar de vos GPS routiers sont des « POI ». Il se trouve que le nombre de POI pouvant être chargé dans nos GPS est très élevé. Je ne connais pas la limite mais je peux affirmer qu'il est supérieur à 20000.

**Mon objectif est de gérer les cols dans mon GPS par des POI et non plus par des Waypoints.**

- 1) J'importe mes Waypoints à l'aide de fichiers.gpx que je crée à l'aide d'un utilitaire Access inclus à ma base de données des cols.
- 2) Je regroupe ces cols dans 8 catégories : Franchis, Routiers, Cyclables, Muletiers et pour tous de - et + 2000 mètres.
- 3) A chaque catégorie est affecté un logo qui donne une bonne lisibilité aux cartes : triangles verts, rouges, jaunes, bleus à bords épais pour les + 2000 mètres.
- 4) Pour essai j'ai choisi d'installer les 9902 cols que compte aujourd'hui la base de donnée des cols de France : « Le Chauvot »
- 5) J'ai créé pour chaque catégorie un fichier.gpx. le nom de ces fichiers doit commencer par **Specs** auquel j'ai ajouté le nom de la catégorie : Franchi-.gpx, Franchi+.gpx, .... (remarque : si derrière Specs vous mettez un indice de type 005 alors Specs005 sera interprété comme une alerte vitesse à 5 kph).
- 6) Ensuite avant d'automatiser la routine par modification de mon utilitaire Access j'ai modifié mes 8 fichiers.gpx avec la fonction « Propriétés du Waypoint »



Ici SpecsCyclable+.gpx - Sélection multiple de tous les Waypoints - Regroupés dans la catégorie « Cyclables+2000 » - Affectation à tous ces Waypoints d'une distance de proximité = 0.500 km. - Ensuite il faut sauvegarder.

**Remarque :** dès que vous appliquez une proximité chaque Wpt se voit doter d'un cercle centré sur lui et d'un rayon = proximité. Si vous transférez des Wpt vers le GPS à partir de ce fichier les mêmes cercles apparaissent sur l'écran du GPS. A vous de juger de l'intérêt !

```

<metadata >
  <wpt >
    <ele (2304.000000) ele >
    <time (2010-03-06T13:41:22Z) time >
    <name (FR-04-2304) name >
    <cmt (Col de Bernardez/S1(O), S2-3-4(E), S1-2(NO), GR6) cmt >
    <desc (Col de Bernardez/S1(O), S2-3-4(E), S1-2(NO), GR6) desc >
    <sym (Custom:17) sym >
    <extensions >
      <WaypointExtension >
        <Proximity (500.000000) Proximity >
        <DisplayMode (SymbolAndName) DisplayMode >
        <Categories >
          <Category (Cyclables+2000) Category >
        <Categories >
      <WaypointExtension >
    <extensions >
  </wpt >
</wpt >
<ele (2558.000000) ele >

```

Le Fichier.gpx d'origine a été doté de la partie « extensions » qui inclut entre autres :

- « Proximity »
- « Catégories »

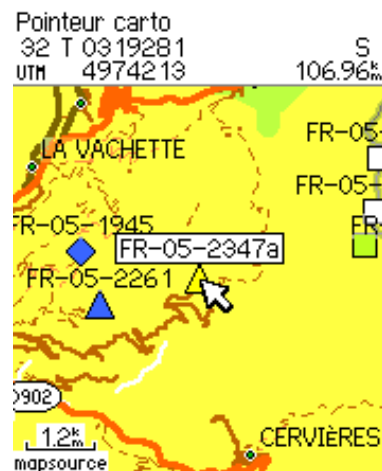
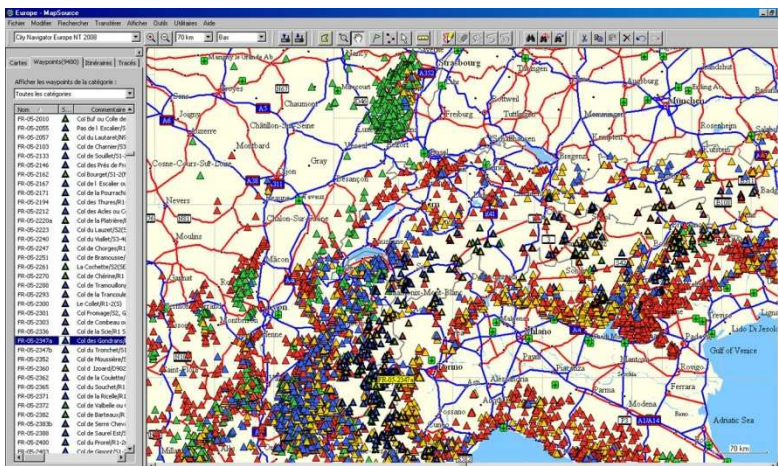
C'est cette partie que je devrai créer en automatique avec mon utilitaire.

7) Les 8 fichiers Specs-----.gpx doivent être regroupés dans un dossier : « Specs »

8) Pour que chaque POI s'affiche sur le GPS avec un logo représentatif de la catégorie il faut nommer l'image du logo avec le même nom et au format .bmp

Ex : pour SpecsCyclable+.gpx le logo sera dans le fichier : SpecsCyclable+.bmp

9) Les Logos



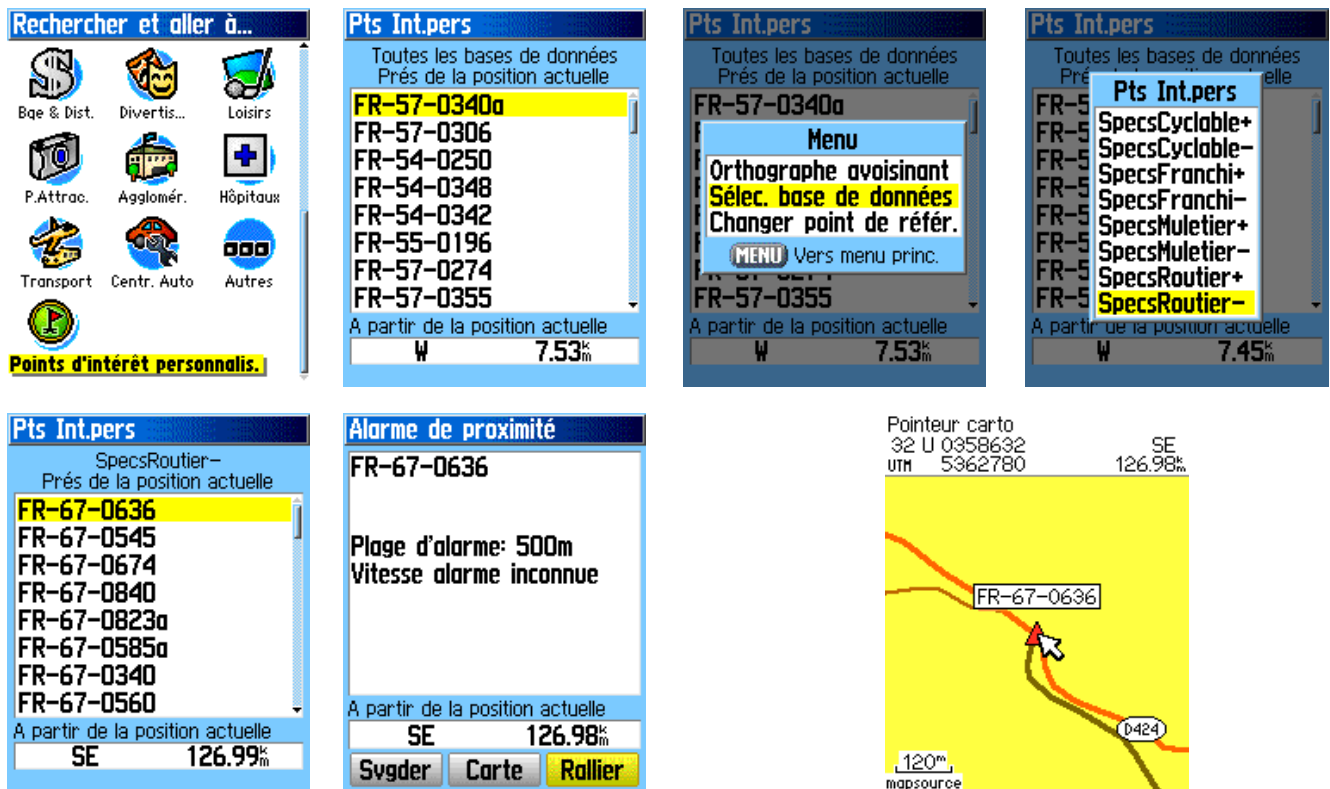
Lors de l'installation de Maptsource un répertoire est créé pour héberger les Symboles de Waypoints personnalisés : C:\...\Documents\Mon Garmin\Symboles de waypoint personnalisés

Le dessin des logos utilise une « norme Garmin » :

- Fichier.bmp
- Nom 000.bmp à 063.bmp pour Maptsource
- Nom Symbole Waypoint 000.bmp à Symbole Waypoint 023.bmp pour le GPS
- Matrice 16x16 pixels + norme de couleurs avec fond transparent. Le fond transparent est donné par une couleur violette. Si ce n'est pas respecté vous obtenez, à l'affichage, un carré blanc derrière votre image de logo. Pour être sûr de respecter les exigences j'ai importé avec xImage un Waypoint personnalisé constructeur de mon GPS (rond bleu) et par modifications avec Paint j'ai créé mes logos.
- Avec ces règles l'affichage est optimal sur Maptsource et mon Vista

- Je copie mes 8 fichiers xxx.bmp dans le dossier Specs et je les renomme comme vu précédemment.

10) Ensuite avec **POILoader** (logiciel d'accès libre de Garmin) je transfère le contenu du dossier Specs vers le GPS



On accède par « Points d'intérêt personnalisés » - Les POI les plus proches s'affichent FR-57-0340a Col de Scharren à 7.53 km de chez moi en ligne droite - On peut sélectionner par Catégorie - le col Routier-2000 non franchi le plus proche (126.99 km) est FR-67-0636 - Affichage sur la carte.

11) J'ai créé quelques POI autour de la maison pour jouer

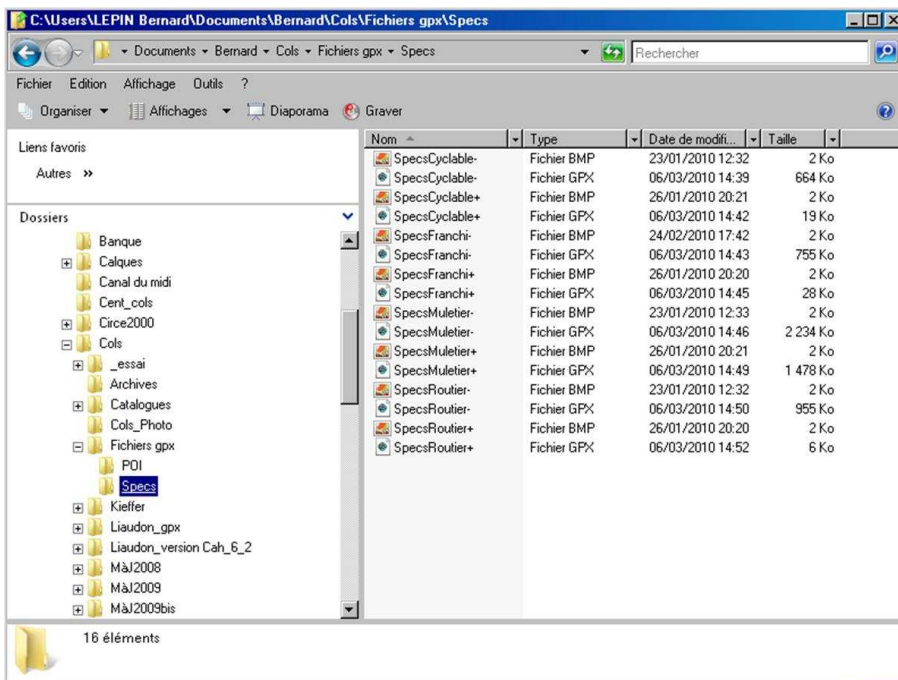
- A l'approche de la zone de proximité vous êtes averti de cette approche
- Dès que vous pénétrez dans le cercle, l'alarme que vous avez sélectionnée se fait entendre par intervalle et ce jusqu'à votre sortie du cercle. De plus le logo du POI prend l'aspect d'une image animée.
- Si vous doublez vos POI de Wpt c'est le Wpt qui s'affiche dessus, dès que vous entrez dans le cercle c'est l'inverse.
- Si les logos des Wpt s'affichent quelque soit l'échelle, il n'en est pas de même avec les POI. Il y a des avantages et des inconvénients à ceci.

12) A priori l'utilisation des POI pour nos cols aurait des avantages mais je dois les utiliser sur le terrain pour faire une bonne critique

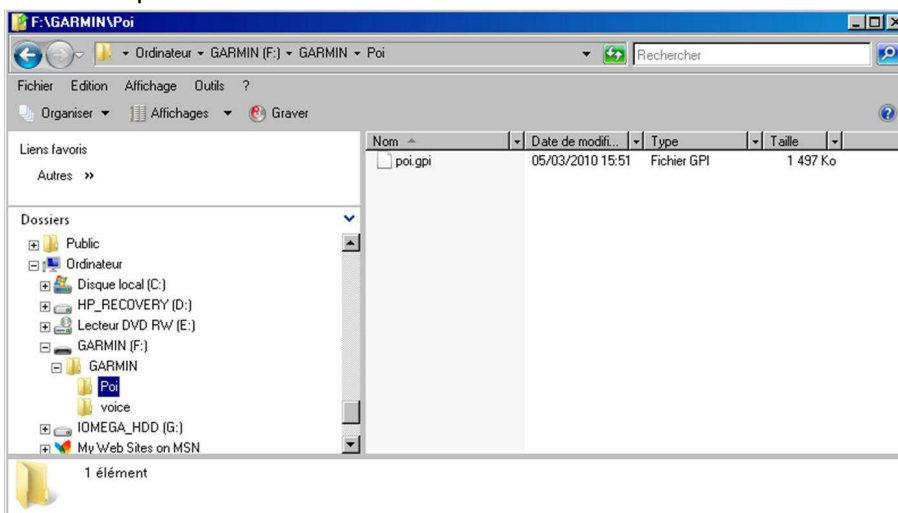
13) Les POI ne doivent pas se limiter à la gestion des cols. Dès lors que vous créez des Wpt avec Mapsource vous pouvez les transformer en POI et créer toutes les familles que vous souhaitez, par exemple approche d'une zone à girolles, à ceps...

14) Localisation et présentation des Fichiers

Contenu du dossier « Specs » prêt pour le transfert

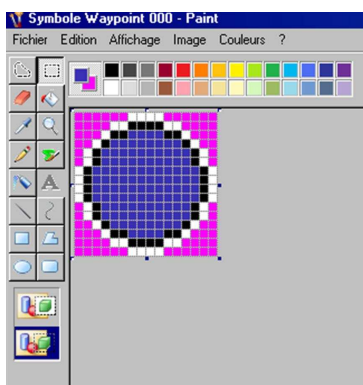


Après le transfert tout se trouve dans un fichier **poi.gpi** basé dans la mémoire de masse du GPS. Ce fichier peut être transféré de GPS à GPS via un PC.



**Remarque** : réflexion sur la taille des logos en pixels.

Les logos importés depuis un VISTA Hcx sont de dimensions 16 x 16



Vous apercevez la couleur de fond.

Le liseré blanc est pour donner du relief à l'affichage, personnellement je n'en mets pas pour réduire l'emprise. J'affiche en fait 14 x 14.

Les GPS récents sont peut-être passés à 24 x 24 car la définition d'affichage est plus fine donc en 16 x 16 l'image serait trop petite. Cette affirmation n'est que le fruit de ma réflexion et demande confirmation !

Ce logo est celui par défaut qui se trouve dans les logos personnalisés du VISTA Hcx.

Bernard LEPIN le 6 mars 2010